



**Ministerstvo průmyslu a obchodu
České republiky
Sekce fondů EU – Řídící orgán OP PIK**

**PRAVIDLA PRO ŽADATELE A PŘÍJEMCE
Z OPERAČNÍHO PROGRAMU
PODNIKÁNÍ A INOVACE PRO
KONKURENCESCHOPNOST – ZVLÁŠTNÍ ČÁST**

PROGRAM OBNOVITELNÉ ZDROJE ENERGIE

–

Výzva V.

Platnost od:	26. 7. 2019
Č.j.	MPO 48661/19/61400/61000
Verze	1.0

Praha – červenec 2019



Dokument je výhradním vlastnictvím Ministerstva průmyslu a obchodu ČR a nesmí být použit pro jiné účely bez jeho výslovného souhlasu.

Dokument připravila Agentura pro podnikání a inovace ve spolupráci s Ministerstvem průmyslu a obchodu ČR – Sekcí fondů EU, Řídicím orgánem Operačního programu Podnikání a inovace pro konkurenceschopnost.

Dokument stanovuje podmínky dle § 14 (4) k) zákona č. 218/2000 Sb, o rozpočtových pravidlech a o změně některých souvisejících zákonů (rozpočtová pravidla), tj. ostatní povinnosti, které příjemce v souvislosti s poskytnutím dotace plní a jejichž nedodržení není neoprávněným použitím dle § 3 písm. e) rozpočtových pravidel.

Dokument odráží aktuální stav systému MS2014+. V případě, že dojde ke změně nastavení systému MS2014+, je nezbytné postupovat dle aktuálně platných Pravidel pro žadatele a příjemce z OPPIK – zvláštní část příslušné výzvy zveřejněných na internetových stránkách MPO.



Obsah

POUŽITÉ ZKRATKY	4
ÚVOD.....	5
1 JAK PODAT ŽÁDOST O PODPORU	6
1.1 POVINNÉ PŘÍLOHY ŽÁDOSTI O PODPORU	6
1.2 EKONOMICKÉ HODNOCENÍ PROJEKTU	8
2 ZALOŽENÍ PROJEKTU	9
2.1 ZÁLOŽKY ŽÁDOSTI	11
2.2 GRAFICKÉ SCHÉMA PŘÍJMU ŽÁDOSTÍ I PODPORU	39
3 ROZHODNUTÍ O POSKYTNUTÍ DOTACE	40
4 ŽÁDOST O ZMĚNU (ZMĚNOVÁ ŘÍZENÍ)	40
4.1 ŽÁDOST O PRODLOUŽENÍ TERMÍNU REALIZACE PROJEKTU NAD RÁMEC STANOVENÝ V TEXTU VÝZVY	41
5 MONITOROVÁNÍ PROJEKTU A INDIKÁTORY	41
POVINNÉ K NAPLNĚNÍ (ZÁVAZNÝ UKAZATEL):	42
POVINNÉ K VÝBĚRU:.....	43
6 ŽÁDOST O PLATBU	45
7 SEZNAM KONTAKTNÍCH MÍST	46



Použité zkratky

API	Agentura pro podnikání a inovace
CBA	Analýza nákladů a přínosů (Cost-benefit analysis)
CZV	Celkové způsobilé výdaje
DE	Daňová evidence
ESF	Evropské strukturální fondy
FFA	Formulář finanční analýzy
FV	Finanční výkaz
IS KP14+	Informační systém konečného příjemce
MS2014+	Monitorovací systém evropských fondů
OP PIK	Operační program podnikání a inovace pro konkurenceschopnost
ON	Obecného nařízení o blokových výjimkách (Nařízení Komise (EU) č. 651/2014)
PM	Projektový manažer (API)
ROA	Rentabilita aktiv (Return on Assets)
VZZ	Výkaz zisku a ztráty
ZoU	Zpráva o udržitelnosti
ZZoU	Závěrečná zpráva o udržitelnosti
ZoR	Zpráva o realizaci
ZZoR	Závěrečná zpráva o realizaci



Úvod

Program **OBNOVITELNÉ ZDROJE ENERGIE** realizuje Prioritní osu 3 „Účinné nakládání energií, rozvoj energetické infrastruktury a obnovitelných zdrojů energie, podpora zavádění nových technologií v oblasti nakládání energií a druhotných surovin“, specifický cíl 3.1 „Zvýšit podíl výroby energie z obnovitelných zdrojů na hrubné konečné spotřebě ČR“ **Operačního programu Podnikání a inovace pro konkurenceschopnost** na léta 2014 – 2020.

Jde o program s kontinuálním systémem sběru žádostí, tedy žádosti o podporu jsou vyhodnocovány průběžně a průběžně jsou vydávána Rozhodnutí o poskytnutí dotace. Výzva bude pro příjem žádostí otevřena až do data uvedeného v textu Výzvy k předkládání žádostí. Výzvu je možné uzavřít před datem uvedeným ve Výzvě, a to v případě vyčerpání alokace programu/výzvy, nebo z jiných objektivních důvodů.

Cílem tohoto dokumentu, **Pravidla pro žadatele a příjemce** (dále jen „Pravidla“), je poskytnout žadatelům o podporu základní informace o způsobu předkládání projektů a procesech souvisejících se samotnou realizací projektů.

Pravidla se skládají ze dvou částí:

- obecná část – společná pro všechny dotační programy
- zvláštní část – odráží specifika daného programu/výzvy.

Tento dokument je zvláštní částí Pravidel pro žadatele a příjemce OP PIK pro program Obnovitelné zdroje energie. Pravidla jsou vydávána pouze v elektronické podobě a jsou průběžně aktualizována. Aktualizační mailing s informací, že došlo k aktualizaci tohoto dokumentu, rozesílá Agentura pro podnikání a inovace na registrované adresy (Vaši e-mailovou adresu si můžete registrovat na www.agentura-api.org). Žadatelé, kteří v době aktualizace mají již podanou žádost o podporu, jsou o aktualizaci informováni pomocí nástěnky projektu.

Okamžikem vydání Rozhodnutí o poskytnutí dotace se pro příjemce fixují Pravidla pro žadatele a příjemce OP PIK, jejichž verze je uvedena v Rozhodnutí o poskytnutí dotace.

Pro vyloučení pochybností se uvádí, že žadatel, resp. příjemce je povinen postupovat v souladu s právními předpisy ve znění, které je závazné v době, kdy provede příslušnou činnost (včetně tzv. přechodných a obdobných ustanovení). Skutečnost, že v těchto či jiných dokumentech není uveden konkrétní odkaz na zákon, nařízení, mezinárodní smlouvu, vyhlášku apod. nebo na jejich novelizaci nezakládá příjemci právo na vstřícnější postup poskytovatele, příp. Agentury při posuzování případného porušení povinností žadatelem / příjemcem.

1 Jak podat žádost o podporu

Žádost o podporu do programu OBNOVITELNÉ ZDROJE ENERGIE bude možné podávat v jednom stupni, tzn. podání - **Plné žádosti o podporu** - formou elektronického formuláře, který je k dispozici v internetové aplikaci IS KP14+ <https://mseu.mssf.cz/index.aspx>.

Pokud podáváte prostřednictvím aplikace IS KP14+ žádost o podporu poprvé, je prvním krokem registrace žadatele. Návod pro registraci do IS KP14+ naleznete v <https://www.agentura-api.org/metodika/>.

Žádost o podporu včetně všech jejích příloh budete podávat **pouze elektronicky, nikoliv v papírové formě**.

Podání žádosti se skládá z následujících kroků:

1. Založení projektu v aplikaci IS KP14+.
2. Stažení xls formuláře **finanční analýzy (FFA)** v aplikaci IS KP14+ nebo ze stránek <https://www.agentura-api.org/ekonomicke-hodnoceni/>, jeho vyplnění a nahrání zpět do aplikace IS KP14+ do dokumentace projektu.
3. Naskenování a vložení **Rozvahy a Výkazu zisků a ztrát (VZZ)** za poslední 2 uzavřená účetní období¹. Postačuje nahrát pouze Rozvahu a VZZ za poslední uzavřené účetní období, pokud výkazy obsahují sloupec „minulé období“. **Naskenované výkazy nahrajte formou jednoho vícestránkového PDF dokumentu, kde jako první bude Rozvaha a jako druhý VZZ.**
4. Vyplnění on-line záložek žádosti o podporu. Vyplňte pouze obrazovky a pole, která jsou dostupná.
5. Vložení dokumentů (viz kapitola 1.1) do seznamu dokumentů v aplikaci IS KP14+.
6. Ověření dat a odeslání celé žádosti o podporu (tj. formulář žádosti včetně všech příloh) prostřednictvím aplikace IS KP14+, po předchozím elektronickém podpisu žádosti.

1.1 Povinné přílohy žádosti o podporu

- a) **Rozvahu a Výkaz zisků a ztráty** za poslední dvě uzavřená období včetně přílohy k účetní závěrce nebo obdobný dokument platný v zemi svého sídla, popř. v zemi sídla své pobočky, pokud se ze zákona tyto dokumenty vytváří a zároveň pokud nebyly před podáním žádosti o podporu zveřejněny dle bodu 4.2 písm g) textu Výzvy.
- b) **Vyplněný formulář finanční analýzy.**
- c) **Prohlášení k žádosti o podporu bez de minimis.**
- d) **Energetický posudek** podle § 9a odst. 1 písm. e) zákona č. 406/2000 Sb., o hospodaření energií, v platném znění, zpracovaný podle vyhlášky č. 480/2012 Sb. o energetickém auditu a energetickém posudku, ve znění vyhlášky 309/2016 Sb.
- e) **Výpis z katastru nemovitostí** k nemovitostem (pro pozemky i budovy), kde bude projekt realizován (výpis z KN nebo výpis z online přístupu <http://nahlizenidokn.cuzk.cz/>)
- f) **dokumenty prokazující vlastnická či jiná práva k nemovitostem**, kde bude projekt realizován:
 - žadatel je majitel nemovitostí – postačuje výpis z katastru nemovitostí,
 - žadatel je majitel nemovitostí, ale není ke dni podání žádosti o podporu, evidován v katastru nemovitostí – kupní smlouva nebo smlouva o smlouvě budoucí,
 - žadatel je nájemcem nemovitostí – nájemní smlouva, která musí být sjednána minimálně po dobu realizace projektu a dále alespoň 3 roky od předpokládaného data ukončení projektu,
 - prokázání jiných práv – relevantní smluvní dokumentace, která opravňuje žadatele k výkonu jiných práv na nemovitostech, kde bude projekt realizován.

¹ Příjemce podpory musí k datu podání žádosti uzavřena minimálně 2 po sobě následující účetní období. Pokud žadatel podniká po kratší dobu, lze požadovanou historii prokázat také prostřednictvím subjektu/ů, který/kteří v žadateli uplatňuje/uplatňují rozhodující vliv.



- g) v případě technického zhodnocení pronajaté budovy, která není ve vlastnictví žadatele, předloží žadatel **souhlas majitele nemovitosti s provedením technického zhodnocení** pronajaté budovy či její části (formou dodatku k nájemní smlouvě či úpravou samotné smlouvy). Souhlas majitele nemovitostí k realizaci podporovaných aktivit se doloží i v případě existence jiných práv k nemovitostem, pokud je, s ohledem na předmět projektu, souhlas relevantní.
- h) **Podnikatelský záměr** dle doporučené osnovy a případně další dokumenty dokládající skutečnosti uvedené v podnikatelském záměru (smlouvy o spolupráci, certifikáty, atd. – jsou-li dokumenty relevantní).
- i) **Projektová dokumentace** pro vydání rozhodnutí o umístění stavby nebo dokumentace pro vydání stavebního povolení.
- j) **Položkový rozpočet.**
- k) **Souhrnný, kumulativní rozpočet CZV projektu** – v rámci souhrnného rozpočtu musí být jednoznačně identifikovány náklady na jednotlivá úsporná opatření, která jsou stanovena v energetickém posudku. Součet položek souhrnného rozpočtu musí být roven celkovým způsobilým nákladům uvedeným v žádosti o podporu.
- l) **Doklady dle stavebního zákona.** V případě, že žadatel má v době podání žádosti o podporu k dispozici stavební povolení, které není nutné dokládat s vyznačením nabytí právní moci (případně relevantní doklady dle stavebního zákona potřebné pro realizaci stavby) nebo sdělení příslušného stavebního úřadu (dle správního řádu) zda předmět realizace projektu nepodléhá stavebnímu řízení podle Zákona č. 183/2006 Sb. o územním plánování a stavebním řádu, doloží tyto doklady jako přílohy žádosti o podporu, čímž získá bodové zvýhodnění v rámci hodnocení projektu (pokud je podle modelu hodnocení a kritéria pro hodnocení a výběr projektů pro podporovanou aktivitu předmětné).
V případě aktivity VTE je nutné předložit stavební povolení, i bez vyznačení nabytí právní moci, již v době podání žádosti. Pokud nebude stavební povolení předloženo (s nebo bez vyznačení nabytí právní moci), tak projekt bude vyřazen. V případě, že žadatel nemá pro ostatní podporované aktivity kromě aktivity VTE uvedené doklady k dispozici v době podání žádosti o podporu, doloží tyto doklady k podpisu Rozhodnutí o poskytnutí dotace a závazných podmínek poskytnutí dotace s tím, že stavební povolení již musí být po nabytí právní moci.



1.2 Ekonomické hodnocení projektu

Projekty jsou hodnoceny podle následujících kritérií:

	n-1	n
Zadluženost $\leq 85\%$	1	2
ROA $\geq 2\%$	1	2
Poměr Požadovaná podpora/aktiva $\leq 0,6$	1	2

Při nesplnění daného kritéria bude přidělena hodnota 0. Pro postup do dalšího hodnocení je nutné získat 5 bodů z 9.

Zadlužeností se rozumí procentuální podíl cizích zdrojů financování včetně časového rozlišení po odečtení vlastních zdrojů a bilanční sumy (Aktiva).

Rentabilitou aktiv (ROA) se rozumí podíl zisku po zdanění včetně nákladových úroků snížených dle daňové sazby a celkových aktiv.

Upozornění: Zkreslení údajů pro účely ekonomického hodnocení může být posouzeno podle § 212 odst. 1 zákona č. 40/2009 Sb., trestní zákon jako dotační podvod.

Návod k vyplnění formuláře pro subjekty, které vedou účetnictví

Formulář respektuje názvosloví rozvahy a výkazu zisku a ztráty, je tedy nutné jej vyplnit přesně v souladu s účetními výkazy žadatele.

Návod k vyplnění Formuláře pro subjekty, které vedou daňovou evidenci (DE) ro vyplnění budou použity údaje z daňových přiznání (DAP) za poslední dva roky. Je zde rozdíl v terminologii jednotlivých účetních položek, subjekt vedoucí DE proto vyplní formulář podle následujících instrukcí. Návod k vyplnění Formuláře naleznete na stránkách <https://www.agentura-api.org/wp-content/uploads/2018/03/Návod-pro-vyplnění-formuláře-prosubjekty-s-DE-14.3.2018.pdf>.

Nejčastější chyby v souvislosti s finančními výkazy a formulářem FV:

- Nejsou doloženy požadované finanční výkazy; je třeba vložit výkazy za poslední uzavřené účetní období obsahující sloupec „minulé období“, nebo výkazy za poslední dvě uzavřená účetní období.
- Finanční výkazy nejsou naskenovány v požadované podobě – vícestránkové PDF, první rozvaha, druhý VZZ.
- Údaje v elektronickém formuláři FV neodpovídají údajům z doložených FV; nepatrné odchylky v řádu jednotek tis. Kč způsobené zaokrouhlováním účetních programů lze tolerovat.
- Nejsou vyplněny údaje v některém ze sloupců.
- Částky jsou chybně vyplněny v Kč namísto v tisících Kč.
- Upozornění! Uzavřený rok je až po podání daňového přiznání na Finanční úřad.
- Upozornění! Naskenované finanční výkazy jsou povinnou přílohou žádosti o podporu. Bez jejich vložení nelze provést posouzení žádosti.

Rozvaha a Výkaz zisku a ztráty za poslední 2 uzavřená období

Data ve Finančním výkazu jsou dokládána naskenovanou kopií Rozvahy a Výkazu zisku a ztráty za poslední 2 uzavřená účetní období.

Rozvahu a Výkaz zisku a ztráty za poslední 2 uzavřená účetní období včetně účetní závěrky je třeba naskenovat a v předepsaném formátu pro zasílané přílohy zaslat elektronicky prostřednictvím aplikace IS KP14+ společně s žádostí o podporu a formulářem zjednodušeného ekonomického hodnocení na Agenturu pro podnikání a inovace.



2 Založení projektu

Po kliknutí na záložku „Žadatel“ se zobrazí základní plocha s „Moje projekty“ a novými záložkami „Moje projekty; Nová žádost; Seznam výzev; Modul CBA“. Konto žádostí zobrazuje seznam jednotlivých formulářů – žádostí, které se otvírají kliknutím na záznam daného seznamu.

MS2014+ | český | polski | Poznámky 0 | Upozornění 0 | Depše 0 | Odhlášení za: 59:41

MOJE PROJEKTY | **NOVÁ ŽÁDOST** | SEZNAM VÝZEV | MODUL CBA | PROFIL UŽIVATELE | NÁPOVĚDA

Nacházíte se: Nástěnka | Žadatel

Moje projekty

Identifikace Žádosti (Hash)	Název projektu CZ	Zkrácený název projektu	Registrační číslo projektu	Název stavu
Nenalezeny žádné záznamy k zobrazení				

Moje úkoly
Informace ŘO
Kontakty
Odkazy
FAQ
HW a SW požadavky

Stránka 1 z 1, položky 0 až 0 z 0

Nová žádost

Po stisknutí této nabídky se zobrazí seznam programů a výzev. Po kliknutí na vybraný program se zobrazí seznam výzev, za konkrétní oblasti podpory, ve kterých je možné založit žádost o podporu. Zvolením jedné z výzev se otevře formulář pro vyplnění vlastní žádosti o podporu

MS2014+ | český | polski | Poznámky 0 | Upozornění 0 | Depše 0 | Odhlášení za: 59:41

MOJE PROJEKTY | **NOVÁ ŽÁDOST** | SEZNAM VÝZEV | MODUL CBA | PROFIL UŽIVATELE | NÁPOVĚDA

Nacházíte se: Nástěnka | Žadatel

Moje projekty

Identifikace Žádosti (Hash)	Název projektu CZ	Zkrácený název projektu	Registrační číslo projektu	Název stavu
Nenalezeny žádné záznamy k zobrazení				

Moje úkoly
Informace ŘO
Kontakty
Odkazy
FAQ
HW a SW požadavky

Stránka 1 z 1, položky 0 až 0 z 0



MS2014+ | český | polski | Odhlášení za: 59:29

Nacházíte se: [Nástěnka](#) [Žadatel](#) [Seznam programů a výzev](#)

Moje projekty

SEZNAM PROGRAMŮ A VÝZEV

- **01 - Operační program Podnikání a inovace pro konkurenceschopnost**
- 02 - Operační program Výzkum a inovace pro konkurenceschopnost
- 03 - Operační program Zaměstnanost
- 04 - Operační program Doprava
- 05 - Operační program Životní prostředí
- 06 - Integrovaný regionální operační program
- 07 - Operační program Praha - půl růstu ČR
- 08 - Operační program Technická pomoc
- 11 - Operační program přeshraniční spolupráce mezi Českou republikou a Polskou republikou
- 30 - Operační program potravinové a materiální pomoci

Žadatel vybere příslušnou výzvu, v tomto případě se jedná o tyto výzvy:

- 01_19_302 Obnovitelné zdroje energie - V. výzva aktivita Větrné elektrárny „aktivita a“
- 01_19_303 Obnovitelné zdroje energie - V. výzva aktivita Solární kolektory „aktivita c“
- 01_19_304 Obnovitelné zdroje energie - V. výzva aktivita Tepelná čerpadla „aktivita b“
- 01_19_305 Obnovitelné zdroje energie - V. výzva aktivita Výtopny na biomasu „aktivita f“
- 01_19_306 Obnovitelné zdroje energie - V. výzva aktivita MVE „aktivita g“
- 01_19_307 Obnovitelné zdroje energie - V. výzva aktivita Biomasa – KVET „aktivita e“
- 01_19_308 Obnovitelné zdroje energie - V. výzva aktivita Vyvedení tepla z bioplynových stanic „aktivita d“

MS2014+ | český | polski | Odhlášení za: 59:45

Nacházíte se: [Nástěnka](#) [Žadatel](#) [Seznam programů a výzev](#) [01 - Operační program Podnikání a inovace pro konkurenceschopnost](#)

Moje projekty

Seznam programů a výzev

01 - OPERAČNÍ PROGRAM PODNIKÁNÍ A INOVACE PRO KONKURENCESCHOPNOST

- OP PIK - (01_15_014) - INOVACE-INOVAČNÍ PROJEKT-I. VÝZVA
 - [individuální projekt](#)
- OP PIK - (01_15_001) - TECHNOLOGIE PRO MIKROPODNIKY I. VÝZVA
 - [individuální projekt](#)
- OP PIK - (01_15_008) - SPOLUPRÁCE-KLASTRY-I. VÝZVA-SDÍLENÁ INFRASTRUKTURA
 - [individuální projekt](#)
- OP PIK - (01_15_016) - MARKETING-I. VÝZVA-INDIVIDUÁLNÍ ÚČASTI NA VELETRŽÍCH A VÝSTAVÁCH
 - [individuální projekt](#)
- OP PIK - (01_15_007) - SPOLUPRÁCE-KLASTRY-I. VÝZVA-KOLEKTIVNÍ VÝZKUM
 - [individuální projekt](#)
- OP PIK - (01_15_009) - SPOLUPRÁCE-KLASTRY-I. VÝZVA-INTERNACIONALIZACE
 - [individuální projekt](#)
- OP PIK - (01_15_010) - ÚSPORY ENERGIE - I. VÝZVA
 - [individuální projekt](#)
- OP PIK - (01_15_012) - SPOLUPRÁCE-KLASTRY-I. VÝZVA-ROZVOJ KLASTRU
 - [individuální projekt](#)
- OP PIK - (01_15_013) - PARTNERSTVÍ ZNALOSTNÍHO TRANSFERU - I. VÝZVA
 - [individuální projekt](#)
- OP PIK - (01_15_005) - ICT A SDÍLENÉ SLUŽBY - I. výzva - TVORBA NOVÝCH IS/ICT ŘEŠENÍ
 - [individuální projekt](#)
- OP PIK - (01_15_006) - ICT A SDÍLENÉ SLUŽBY I. VÝZVA - ZŘÍZOVÁNÍ A PROVOZ CENTER SDÍLENÝCH SLUŽEB
 - [individuální projekt](#)

2.1 Záložky žádosti

Identifikace operace

The screenshot shows the 'Identifikace operace' form in the MS2014+ system. The form is divided into several sections:

- Top navigation:** MS2014+ logo, language selection (česky, polski), and a logout button (Odhlášení za: 54:55).
- Left sidebar:** A menu with various options like 'Nová depeše a koncepty', 'Přehled depeší', 'Poznámky', 'Úkoly', 'Datová oblast žádosti', 'Identifikace projektu', 'Identifikace operace' (highlighted), 'Projekt', 'Popis projektu', 'Specifické cíle', 'Etapy projektu', 'Indikátory', 'Horizontální principy', 'Umístění', 'Cílová skupina', 'Subjekt', 'Subjekt projektu', 'Adresy subjektu', and 'Osoby subjektu'.
- Main content area:**
 - IDENTIFIKACE OPERACE:** A header with a 'PŘÍSTUP K PROJEKTU' button and icons for 'PLNĚ MOCI', 'KOPIOVAT', 'VYMAZAT ŽÁDOST', 'KONTROLA', 'FINALIZACE', and 'TISK'.
 - ZKRÁCENÝ NÁZEV PROJEKTU:** A text input field containing 'Snížení energetické náročnosti budovy'.
 - NÁZEV PROJEKTU CZ:** An empty text input field.
 - STAV:** A dropdown menu set to 'Rozpracována'.
 - PROCES:** An empty text input field.
 - SPRÁVCE PŘÍSTUPŮ:** A dropdown menu with a blacked-out selection.
 - NAPOSLEDY ZMĚNIL:** A dropdown menu with a blacked-out selection.
 - DATUM A ČAS POSLEDNÍ ZMĚNY:** A text input field containing '22. července 2015 12:52:09'.
 - TYP PODÁNÍ:** A dropdown menu set to 'Automatické'.
 - ZPŮSOB JEDNÁNÍ:** A dropdown menu set to 'Podepisuje jeden signatář'.
 - REGISTRAČNÍ ČÍSLO PROJEKTU:** An empty text input field.
 - IDENTIFIKACE ŽÁDOSTI (HASH):** A text input field containing '0kRWKP'.
 - VERZE:** An empty text input field.
 - Žádost o podporu:** A section with four text input fields: 'DATUM ZALOŽENÍ' (3. července 2015 14:43:37), 'DATUM FINALIZACE', 'DATUM PODPISU', and 'DATUM PODÁNÍ'.
 - Buttons:** 'Zobrazení stavů', 'Uložit', and 'Storno'.

Na záložce „Identifikace operace“ žadatel vyplní „Zkrácený název projektu“, ze seznamu zvolí „Typ Podání Automatické x Ruční“ a „Způsob jednání“. **Doporučujeme zvolit Automatické podání. Po finalizaci a podpisu žádosti dojde k automatickému podání.**

Pozn.: Povinná pole jsou označena žlutě

Zkrácený název projektu: uveďte název projektu

Typ podání: Doporučujeme vždy uvést „automatické“

Způsob jednání: Uveďte dle skutečnosti



Přístup k projektu

Profil objektu ^

Nová depeše a koncepty

Přehled dnešní

IDENTIFIKACE OPERACE

PRÍSTUP K PROJEKTU
PLNÉ MOCI
KOPIROVAT
VYMAZAT ŽÁDOST
KONTROLA
FINALIZACE
TISK

MS2014+ Odhlášení za: 59:27

Česky polski

NACHÁZÍTE SE: ŽADATEL NÁPOVĚDA

Nacházíte se: Nástěnka Žadatel Snižování energetické náročnosti budovy Přístup k projektu

Navigace ^

Operace

PRÍSTUP K PROJEKTU

Správce projektu

Uživatelské jméno	Správce přístupů	Editor	Signatář	Čtenář	Zástupce správce přístupů	Zmocněnec	Pořadí
██████████	<input checked="" type="checkbox"/>	<input checked="" type="checkbox"/>	<input checked="" type="checkbox"/>	<input type="checkbox"/>	<input type="checkbox"/>	<input type="checkbox"/>	<input type="checkbox"/>
██████████	<input checked="" type="checkbox"/>	<input checked="" type="checkbox"/>	<input checked="" type="checkbox"/>	<input type="checkbox"/>	<input type="checkbox"/>	<input type="checkbox"/>	<input type="checkbox"/>

Položek na stránku 25 Stránka 1 z 1, položky 1 až 2 z 2

Nový záznam
Smazat záznam
Uložit
Storno

NÁZEV PROJEKTU CZ

UŽIVATELSKÉ JMÉNO

SPRÁVCE PŘÍSTUPŮ

Editor
 Signatář
 Čtenář
 Zmocněnec

Správce přístupů
 Zástupce správce přístupů

POŘADÍ

Čtenář

Zmocněnec

Změnit nastavení přístupu

Historie

Signatáři	Oloha	Signatář	Podpisuje zmocněnec	Zmocněnec	Pořadí	Podpsal
Informace o pokroku v r...		██████████	<input type="checkbox"/>			
Rozhodnutí o poskytnut...			<input type="checkbox"/>			
Žádost o podporu			<input type="checkbox"/>			
Žádost o platbu			<input type="checkbox"/>			
Zpráva o realizaci			<input type="checkbox"/>			
Zpráva o udržitelnosti			<input type="checkbox"/>			
Žádost o změnu			<input type="checkbox"/>			

„Přístup k projektu“ je formulář pro nastavení sdílení konkrétní žádosti o podporu jinému registrovanému uživateli aplikace. Pro zadání nového sdílení je nutné stisknout tlačítko „Nový záznam“ a ve zpřístupněném formuláři vyplnit uživatelské jméno osoby, která bude žádost sdílet. Případně je možné zatrhnout přepínač „Editor“, „Čtenář“ nebo „Signatář“ podle práv, která mají být přiřazena nasdílenému uživateli.

- **Editor** - může žádost upravovat
- **Čtenář** - má umožněn pouze náhled na žádost bez možnosti úprav
- **Signatář** - má pravomoc elektronicky podepisovat dokumenty projektu (včetně žádosti o podporu) v celém jeho životním cyklu. Signatářem může být statutární zástupce žadatele nebo uživatel pověřený plnou mocí. **U každého projektu musí být min. jeden uživatel s rolí signatář!**

Signatáři musí mít před podpisem příslušného dokumentu platný certifikační autoritou zaregistrovaný elektronický podpis.²

Editor

Signatář

Čtenář

² Proces získání a použití elektronického podpisu je podrobněji popsán v obecné části Pravidel pro žadatele a příjemce: <https://www.agentura-api.org/cs/metodika>



Jakmile je nastavení sdílení hotovo, musí být potvrzeno tlačítkem „Uložit“.

Plné moci

Podmínkou správného udělení zmocnění v aplikaci je aby jedna osoba jednající za žadatele dle OR měla registraci v IS KP14+.

- 1) Žadatel vystaví plnou moc poradenskému subjektu viz <https://www.agentura-api.org/is-kp14/>
- 2) Poradenský subjekt přes svůj uživatelský účet založí projekt.
- 3) Poradenský subjekt na záložce „Přístupy k projektu“ nastaví uživatelské jméno zmocnitele a přidělí mu roli signatáře.
- 4) Na záložce „Plné moci“ nastaví poradenský subjekt typ plné moci = Papírová, uživatelské jméno zmocnitele a své uživatelské jméno jako zmocněnce. Vybere oprávnění, kterými dle plné moci disponuje (v souladu s plnou mocí), nahraje plnou moc v PDF a elektronicky jí podepíše. Tím je záznam zmocnění korektně uložen.
- 5) V případě papírově podepsané plné moci je nutné provést elektronickou konverzi dokumentu a do záložky Plné moci nahrát výstup v pdf opatřený certifikátem z CzechPointu, nikoliv naskenovanou kopii či naskenované potvrzení o provedení konverze.
- 6) Poradenský subjekt si na záložce „Přístupy k projektu“ nastaví roli signatáře. Žadateli je možné tuto roli odebrat, ale není to podmínkou. Žadateli je možné přidělit přístupy dle jeho preferencí.

Poznámka:

Žadatel (zmocnitel) nemusí mít elektronický podpis. Pokud za společnost jedná více osob, postačí pokud si registraci v IS KP14+ vytvoří pouze jedna osoba. Doložená plná moc musí být nicméně podepsaná v souladu s jednáním za společnost.

Kopírovat

Volbou „KOPÍROVAT“ se zkopíruje celá žádost o podporu do nového projektu. V rámci kopie žádosti o podporu je vždy nutné zkontrolovat, zda se řádně zkopírovaly veškeré údaje!

Vymazat žádost

Volbou „Vymazat žádost“ se odstraní celá žádost o podporu. Po stisknutí volby „Vymazat žádost“ se zobrazí dotaz, zda si opravdu přejete žádost smazat s volbami Pokračovat a Zrušit. Pokud uživatel použije tlačítko „Pokračovat“, žádost se **navrátně vymaže**. Tlačítkem „Zrušit“ se uživatel **vrátí zpět** k vyplňování žádosti o podporu.



Projekt

MS2014+ česky polски Odhlášení za: 59:25

ŽADATEL NÁPOVEDA

Nacházíte se: [Nástěnka](#) [Žadatel](#) [Snížení energetické náročnosti budovy](#) [Projekt](#)

PROJEKT

PRÍSTUP K PROJEKTU PLNĚ MOCI KOPÍROVAT VYMAZAT ŽÁDOST KONTROLA FINALIZACE TISK

ČÍSLO PROGRAMU: 01 NÁZEV PROGRAMU: Operační program Podnikání a inovace pro konkurenceschopnost

ČÍSLO VÝZVY: 01_15_010 NÁZEV VÝZVY: ÚSPORY ENERGIE - I. VÝZVA

NÁZEV PROJEKTU CZ: Snížení energetické náročnosti budovy firmy XY s.r.o. **NÁZEV PROJEKTU EN:**

ANOTACE PROJEKTU: 415/500 Otevřít v novém okně
Projektem dojde prostřednictvím komplexních řešení ke snížení energetické náročnosti budovy firmy XY s.r.o. v obci Kaplice. Firma XY s.r.o. se zabývá nábytkářskou výrobou. Budova leží na parcelních číslech 1/2, 1/3 k.ú. Kaplice a je ve vlastnictví žadatele. Prostřednictvím projektu dojde k výměně kotle a rekonstrukce otopné soustavy, zateplení pláště, výměně otvorových výplní, rekonstrukce vnitřního osvětlení.

Fyzická realizace projektu:

PŘEDPOKLÁDANÉ DATUM ZAHÁJENÍ: 1. 9. 2015 **PŘEDPOKLÁDANÉ DATUM UKONČENÍ:** 31. 12. 2016 **PŘEDPOKLÁDANÁ DOBA TRVÁNÍ (V MĚSÍCÍCH):** 16,00

SKUTEČNÉ DATUM ZAHÁJENÍ:

Příjmy projektu:

JINÉ PENĚŽNÍ PŘÍJMY (JPP): Projekt nevytváří jiné peněžní příjmy **PŘÍJMY DLE ČL. 61 OBECNÉHO NAŘÍZENÍ:** Projekt nevytváří příjmy dle článku 61

Doplňkové informace:

Realizace zadávacích řízení na projektu Společný akční plán

Liniová stavba Partnerství veřejného a soukromého sektoru

Další podpory ve vztahu k projektu z jiných veřejných zdrojů CBA

Veřejná podpora Projekt je zcela nebo zčásti prováděn sociálními partnery nebo NNO

REŽIM FINANCOVÁNÍ: Ex-post

Atribut operace:

Integrovaný Synergický

Uložit **Storno**

Na záložce „Projekt“ žadatel vyplní „Název projektu CZ“, „Anotaci Projekt“, ve které stručně popíše předmět předkládaného projektového záměru, ze kterého bude jednoznačně patrné zaměření projektu. Dále pak „Předpokládané datum zahájení a ukončení projektu“. Ze seznamu doplní „Jiné peněžní příjmy a Příjmy dle článku 61“ dle výše uvedeného vzoru. **V programu OBNOVITELNÉ ZDROJE ENERGIE projekty nevytváří jiné peněžní příjmy ani příjmy dle článku 61.** V doplňkových informacích pak v případě, že budou v budoucnu v rámci projektu realizována výběrová řízení, vybere „Realizace zadávacích řízení na projektu“ a „Veřejnou podporu“.

Název projektu CZ: uveďte název

Název projektu EN: Není třeba vyplňovat

Anotace projektu: Uveďte stručný popis projektu

Předpokládané datum zahájení: uveďte datum podání žádosti o podporu

Jiné peněžní příjmy (JPP) a Příjmy dle čl. 61 obecného nařízení vyplňte vždy následujícím způsobem (pomocí výběru hodnoty – označeno šipkou):

Příjmy projektu	↓	Příjmy dle čl. 61 obecného nařízení	↓
JINÉ PENĚŽNÍ PŘÍJMY (JPP)		PŘÍJMY DLE ČL. 61 OBECNÉHO NAŘÍZENÍ	
Projekt nevytváří jiné peněžní příjmy		Projekt nevytváří příjmy dle článku 61	

Doplňkové informace vyplňte vždy následujícím způsobem (realizaci zadávacích řízení na projektu žadatel zaškrtně, pokud je pro jeho projekt relevantní):

Doplňkové informace	
<input checked="" type="checkbox"/> Realizace zadávacích řízení na projektu	<input type="checkbox"/> Společný akční plán
<input type="checkbox"/> Liniová stavba	<input type="checkbox"/> Partnerství veřejného a soukromého sektoru
<input type="checkbox"/> Další podpory ve vztahu k projektu z jiných veřejných zdrojů	<input type="checkbox"/> CBA
<input checked="" type="checkbox"/> Veřejná podpora	<input type="checkbox"/> Projekt je zcela nebo zčásti prováděn sociálními partnery nebo NNO
REŽIM FINANCOVÁNÍ	
Ex-post	

Povinnost zpracování CBA se týká pouze žádostí o podporu, resp. žadatelů, kteří mají povinnost zpracovat finanční, případně ekonomickou analýzu. Povinnost zpracovat finanční analýzu platí pro všechny žadatele, jejichž žádost o podporu převyšuje částku 5 mil. Kč celkových výdajů projektu. U žádostí o podporu s celkovými výdaji vyššími než 100 mil. Kč je nutné zpracovat finanční a ekonomickou analýzu. Checkbox CBA systém vyplňuje automaticky, pokud je na projektu CBA navázáno.

Podrobný návod k vyplnění CBA analýzy naleznete v CBA – Příručce pro žadatele, která je k dispozici na stránkách API <https://www.agentura-api.org/ekonomicke-hodnoceni/>.

Popis projektu (povinné položky)

MS2014+ | český | polski | Jiří Musil | Odhlášení za: 59:58

Nacházíte se: Nástěnka | Žadatel | Snižování energetické náročnosti budovy | Popis projektu

ŽADATEL | NÁPOVEDA

Profil objektu
Nová depeše a koncepty
Přehled depeší
Poznámky
Úkoly
Datová oblast žádosti
Identifikace projektu
Identifikace operace
Projekt
Specifické cíle
Etapy projektu
Indikátory
Horizontální principy
Umístění
Čílová skupina
Subjekty
Subjekty projektu
Adresy subjektu
Osoby subjektu
Účty subjektu
Účetní období
CZ NACE
Financování
Přehled zdrojů financování
Finanční plán
Kategorie intervencí
Klíčové aktivity
Veřejné zakázky
Veřejné zakázky
Hodnocení a odvolání
Veřejné zakázky - etapy

POPIŠ PROJEKTU

PRÍSTUP K PROJEKTU | PLNĚ MOCI | KOPÍROVAT | VYMAZAT ŽÁDOST | KONTROLA | FINALIZACE | TISK

ANOTACE PROJEKTU 415/500 Otevřít v novém okně
Projektem dojde prostřednictvím komplexních řešení ke snížení energetické náročnosti budovy firmy XY s.r.o. v obci Kaplice. Firma XY s.r.o. se zabývá nábytkářskou výrobou. Budova leží na parcelních číslech 1/2, 1/3 k.ú. Kaplice a je ve vlastnictví žadatele. Prostřednictvím projektu dojde k výměně kotle a rekonstrukce otopné soustavy, zateplení pláště, výměně otvorových výplní, rekonstrukce vnitřního osvětlení.

JAKÝ PROBLÉM PROJEKT ŘEŠÍ? 274/2000 Otevřít v novém okně
Budova byla vystavěna v 70. letech minulého století. Budova od té doby neprošla rekonstrukcí. Tepelně-technické vlastnosti odpovídají době vystavení budovy; energeticky neefektivní kotel a otopná soustava, staré otvorové výplně, energeticky náročné vnitřní osvětlení budovy.

JAKÉ JSOU PŘÍČINY PROBLÉMU? 104/2000 Otevřít v novém okně
Nevhodné tepelně-technické vlastnosti odpovídající době vystavení objektu. Budova neprošla rekonstrukcí.

CO JE CÍLEM PROJEKTU? 287/2000 Otevřít v novém okně
Prostřednictvím projektu dojde: 1) K výměně starého kotle za nový a k rekonstrukci otopné soustavy; 2) Zateplení pláště; 3) Výměna otvorových výplní; 4) Rekonstrukce vnitřního osvětlení.
Adresa místa realizace: ČeskoBudějovická 55; 282 41 Kaplice
Parcelní čísla: 1/2, 1/3 k.ú. Kaplice

JAKÁ ZMĚNA/Y JE/JSOU V DŮSLEDKU PROJEKTU OČEKÁVÁNA/Y? 68/2000 Otevřít v novém okně
Úspora energie. Snížení výdajů na tepelně-energetické hospodářství.

JAKÉ AKTIVITY V PROJEKTU BUDOU REALIZOVÁNY? 79/2000 Otevřít v novém okně
Po realizaci projektu bude probíhat nábytkářská výroba, kterou se firma zabývá.

POPIŠ REALIZAČNÍ TÝM PROJEKTU 77/2000 Otevřít v novém okně
Vedoucí projektového týmu: Ing. Jan Novák
Ekonom projektu: Ing. Jana Nováková

Na záložce „Popis projektu“ žadatel vyplní všechna dostupná pole, která stručně, ale výstižně odpoví na jednotlivé otázky takovým způsobem, aby bylo již od začátku zřejmé, co je předmětem projektu, jaké problémy řeší a jaké si stanovuje cíle.

Anotace projektu: Vyplní se automaticky dle údaje zadaného v předchozí záložce. (Pozn.: funguje obousměrně)

Jaký problém projekt řeší?: Stručně popište stávající stav předmětu projektu.

Jaké jsou příčiny problému?: Stručně popište důvody, které vedly k tomu, že předmět projektu je ve stavu, v jakém je.

Co je cílem projektu? Popište úsporná opatření na předmětu projektu. Popište, co bude zahrnuto mezi způsobilé výdaje projektu? Dále uveďte přesnou adresu místa realizace, až na úroveň parcelních čísel. Pokud nemá objekt přiděleno číslo popisné, uvádějte parcelní číslo, ulici, obec a katastrální území.

Jaká změna/y je/ jsou v důsledku projektu očekávána/y? Stručně popište změny, které jsou očekávány po realizaci projektu.

Jaké aktivity v projektu budou realizovány? Popište, jaké ekonomické činnosti budou prostřednictvím úsporných opatření po realizaci projektu podpořeny.



Popis realizačního týmu projektu: Uvedte počet členů realizačního týmu včetně jejich zaměření v rámci týmu.

Popis projektu (nepovinné položky)

JAK BUDE ZAJIŠTĚNO ŠÍŘENÍ VÝSTUPŮ PROJEKTU?	0/2000	Otevřít v novém okně
<input type="text"/>		
V ČEM JE NAVRŽENÉ ŘEŠENÍ INOVATIVNÍ?	0/2000	Otevřít v novém okně
<input type="text"/>		
JAKÁ EXISTUJÍ RIZIKA PROJEKTU?	0/2000	Otevřít v novém okně
<input type="text"/>		
KLÍČOVÁ SLOVA	0/2000	Otevřít v novém okně
<input type="text"/>		
<input type="button" value="Uložit"/> <input type="button" value="Storno"/>		

Jak bude zajištěno šíření výstupů projektu? **Není třeba vyplňovat**

V čem je navržené řešení inovativní? **Není třeba vyplňovat**

Jaká existují rizika projektu? **Není třeba vyplňovat**

Klíčová slova: **Není třeba vyplňovat**

Specifické cíle

SPECIFICKÉ CÍLE	
PŘÍSTUP K PROJEKTU PLNĚ MOCI KOPÍROVAT VYMAZAT ŽÁDOST KONTROLA FINALIZACE TISK	
Číslo	Název
Procentní podíl	Název programu
Název prioritní osy	Název investiční priority
Název opatření	Název tematických
Nepřekročeny žádné záznamy k zobrazení	
Položek na stránku 25	
Stránka 1 z 1, položky 0 z 0 : 0	
<input type="button" value="Nový záznam"/> <input type="button" value="Smazat záznam"/> <input type="button" value="Uložit"/> <input type="button" value="Storno"/>	
ČÍSLO PROGRAMU	NÁZEV PROGRAMU
ČÍSLO PRIORITNÍ OSY	NÁZEV PRIORITNÍ OSY
ČÍSLO INVESTIČNÍ PRIORITY	NÁZEV INVESTIČNÍ PRIORITY
ČÍSLO OPATŘENÍ	NÁZEV OPATŘENÍ
ČÍSLO TEMATICKÉHO CÍLE	NÁZEV TEMATICKÉHO CÍLE
ČÍSLO	NÁZEV
PROCENTNÍ PODÍL	Název položky hierarchie programového stromu.
Kategorie regionu:	
více rozvinuté	méně rozvinuté

Na záložce „**Specifické cíle**“ žadatel pouze vyplní „**Název**“, a to z volby, která je mu nabízena v seznamu a „**Procentní podíl**“. **Vzhledem k tomu, že na program OBNOVITELNÉ ZDROJE ENERGIE se váže pouze jediný specifický cíl, a to „Zvýšit podíl výroby energie z obnovitelných zdrojů na hrubé konečné spotřebě ČR.“**

Název a Procentní podíl vyplňte vždy následujícím způsobem (ostatní položky se doplní automaticky):

Číslo
01.3.10.3.2

NÁZEV
Zvýšit energetickou účinnost podnikatelského sektoru

PROCENTNÍ PODÍL
100,00

Etapy projektu

Etapa projektu se přidá přes tlačítko „**Nový záznam**“. Vyplní se „**Název etapy**“, „**Předpokládané datum zahájení**“, „**Předpokládané datum ukončení**“ a „**Popis etapy**“, ve kterém bude stručně uvedeno, co je předmětem dané etapy a jaký je její výstup. V „**Popisu etapy**“ nedoporučujeme uvádět konkrétní technologie/plnění, která budou v rámci etapy pořizována, ale spíše se zaměřit na souhrnný výstup etapy projektu. Důvodem je v budoucnu maximálně eliminovat počet změnových řízení.

Předpokládané datum zahájení u první etapy se musí shodovat s předpokládaným datem zahájení, který je uveden ve formuláři „**Projekt**“, stejně tak předpokládané datum ukončení u poslední etapy se musí shodovat s předpokládaným datem ukončení, který je uveden ve stejném formuláři. Předpokládaná data zahájení jednotlivých etap se mohou překrývat, doporučujeme však, aby jednotlivé etapy na sebe časově navazovaly.



Při vyplňování tohoto formuláře je nutné se řídit dokumentem **Etapizace projektu** dostupného na stránkách API <https://www.agentura-api.org/metodika/>.

MS2014+ | český | polski | english | Odhlášení za: 59:38

Nacházíte se: Nástěnka Žadatel | Etapy projektu

ETAPY PROJEKTU

Nový záznam 1 Smazat záznam Uložit 3 Storno

POŘADÍ ETAPY | NÁZEV ETAPY

PŘEDPOKLÁDANÉ DATUM ZAHÁJENÍ | PŘEDPOKLÁDANÉ DATUM UKONČENÍ | PŘEDPOKLÁDANÁ DOBA TRVÁNÍ (V MĚSÍCÍCH)

SKUTEČNÉ DATUM ZAHÁJENÍ ETAPY | SKUTEČNÉ DATUM UKONČENÍ ETAPY

POPS ETAPY 47/2000 Otevřít v novém okně

Přehled zdrojů financování etapy

Fáze přehledu financování	Název projektu	Celkové zdroje	Celkové způsobilé výdaje	Celkové nezpůsobilé výdaje
Nenalezeny žádné záznamy k zobrazení				

MS2014+ | český | polski | Odhlášení za: 60:00

Nacházíte se: Nástěnka Žadatel | Snížení energetické náročnosti budovy | Etapy projektu

ETAPY PROJEKTU

Nový záznam Smazat záznam Uložit Storno

POŘADÍ ETAPY | NÁZEV ETAPY

PŘEDPOKLÁDANÉ DATUM ZAHÁJENÍ | PŘEDPOKLÁDANÉ DATUM UKONČENÍ | PŘEDPOKLÁDANÁ DOBA TRVÁNÍ (V MĚSÍCÍCH)

POPS ETAPY 26/2000 Otevřít v novém okně

Realizace celého projektu

Název etapy: Doporučujeme uvést „Etapa 1“. V rámci přípravy žádosti pak Etapa 2, Etapa 3 atd. dle skutečného počtu etap.

Předpokládané datum zahájení: Uvedte totožně s předpokládaným datem zahájení projektu.

Předpokládané datum ukončení: Uvedte totožně s předpokládaným datem ukončení projektu

Popis etapy: V rámci žádosti uveďte dle skutečně plánovaných etap.

Další etapy můžete přidat pomocí tlačítka

[Nový záznam](#)

Indikátory

V programovacím období 2014 – 2020 v rámci Operačního programu podnikání a inovace pro konkurenceschopnost (dále jen OP PIK) jsou indikátory rozděleny do dvou skupin, a to:

- **Indikátory povinné k naplnění** jsou indikátory, které spadají do množiny indikátorů povinných k výběru, ale u kterých se žadatel zavazuje k naplnění jím určené cílové hodnoty.
- **Indikátory povinné k výběru**, u kterých žadatel nestanovuje cílovou hodnotu.

Ve formuláři jsou předdefinovány konkrétní Indikátory vztahující se k programu OBNOVITELNÉ ZDROJE ENERGIE.

U **indikátorů povinných k výběru** je nutné vyplnit „výchozí hodnotu, datum výchozí hodnoty, cílovou hodnotu a datum cílové hodnoty.“

Jako výchozí hodnota bude vždy uvedena 0, jako datum cílové hodnoty bude vždy uvedeno datum první registrace žádosti o podporu.

Jako cílová hodnota bude vždy uvedena 0, jako datum cílové hodnoty bude vždy uvedeno předpokládané datum ukončení projektu.

U **indikátorů povinných k naplnění** je nutné vyplnit „výchozí hodnotu, datum výchozí hodnoty, cílovou hodnotu a datum cílové hodnoty.“

Jako výchozí hodnota bude vždy uvedena 0, jako datum výchozí hodnoty bude datum první registrace žádosti o podporu.

Cílová hodnota odráží hodnotu stanovenou energetický posudkem a datum cílové hodnoty je nejzazším datem, do kterého se žadatel zavazuje k dosažení cílové hodnoty.

Indikátory OZE

➤ aktivita a) výstavba větrných elektráren:

Projektové indikátory (vázány na výzvu/vykazovány žadatelem z úrovně projektu): Z úrovně projektů budou příjemcem podpory povinně vykazovány a naplňovány všechny následující indikátory³:

- povinné k výběru:
 - 34610 Výroba elektrické energie z obnovitelných zdroje celkem
 - 36010 Odhadované roční snížení emisí skleníkových plynů⁴
 - 33909 Větrný park⁵
- povinné k naplnění:
 - 33902 Zvýšení instalovaného elektrického výkonu u podpořených subjektů

³ Indikátory povinné k naplnění (neboli závazné indikátory) jsou indikátory, které spadají do množiny indikátorů povinných k výběru, ale u kterých se žadatel zavazuje k naplnění jím určené cílové hodnoty. U ostatních indikátorů povinných k výběru žadatel nestanovuje cílovou hodnotu.

⁴ Žadatel musí tento ukazatel vyplňovat dle charakteru a nastavení svého projektu.

⁵ Žadatel musí tento ukazatel vyplňovat v této výzvě vždy nenulově. Př. žadatel v rámci projektu provede realizaci větrného parku (pozn. větrným parkem se rozumí 1 a více větrných turbín), vyplní tedy hodnotu „1“.



➤ aktivita b) instalace elektrických a plynových tepelných čerpadel

Z úrovně projektů budou příjemcem podpory povinně vykazovány a naplňovány všechny následující indikátory:

- povinné k výběru:
 - 34800 Výroba tepla z obnovitelných zdrojů
 - 36010 Odhadované roční snížení emisí skleníkových plynů
 - 36111 Množství emisí primárních částic a prekurzorů sekundárních částic v rámci podpořených projektů⁶
 - 33907 Soustavy tepelných čerpadel⁷
- povinné k naplnění:
 - 33901 Zvýšení instalovaného tepelného výkonu u podpořených subjektů

➤ aktivita c) instalace solárních termických systémů

Projektové indikátory (vázány na výzvu/vykazovány žadatelem z úrovně projektu):

Z úrovně projektů budou příjemcem podpory povinně vykazovány a naplňovány všechny následující indikátory:

- povinné k výběru:
 - 34800 Výroba tepla z obnovitelných zdrojů
 - 36010 Odhadované roční snížení emisí skleníkových plynů
 - 36111 Množství emisí primárních částic a rekurzorů sekundárních částic v rámci podpořených projektů
 - 33908 Soustavy solárních kolektorů⁸
- povinné k naplnění⁹:
 - 33901 Zvýšení instalovaného tepelného výkonu u podpořených subjektů

➤ aktivita d) vyvedení tepla ze stávajících výroben elektřiny – bioplynových stanic využívajících bioplyn v bioplynové stanici k výrobě elektřiny a tepla pomocí tepelných rozvodných zařízení do místa spotřeby; vyvedení bioplynu ze stávajících bioplynových stanic pomocí bioplynovodu do vzdálené kogenerační jednotky využívající bioplyn ze stávající bioplynové stanice za účelem využití užitečného tepla dodaného do rozvodného tepelného zařízení soustavy zásobování tepelnou energií

Z úrovně projektů budou příjemcem podpory povinně vykazovány a naplňovány všechny následující indikátory:

- povinné k výběru:
 - 36010 Odhadované roční snížení emisí skleníkových plynů
 - 33905 Soustavy vyvedení tepla z bioplynových stanic¹⁰
- povinné k naplnění:
 - 32100 Užitečné teplo

➤ aktivita e) výstavba a rekonstrukce zdrojů kombinované výroby elektřiny a tepla z biomasy a vyvedení tepla do výměňkové stanice včetně + aktivita f) výstavba a rekonstrukce zdrojů tepla z biomasy a vyvedení tepla do výměňkové stanice včetně

Z úrovně projektů budou příjemcem podpory povinně vykazovány a naplňovány všechny následující indikátory:

- povinné k výběru:
 - 34610 Výroba elektrické energie z obnovitelných zdrojů celkem¹¹

6 Žadatel musí tento ukazatel vyplňovat dle charakteru a nastavení svého projektu.

7 Žadatel musí tento ukazatel vyplňovat v této výzvě vždy nenulově. PŘ. žadatel v rámci projektu provede realizaci soustavy tepelných čerpadel (pozn. soustavou rozumíme 1 a více tepelných čerpadel), vyplní tedy hodnotu „1“.

8 Žadatel musí tento ukazatel vyplňovat v této výzvě vždy nenulově. PŘ. žadatel v rámci projektu provede realizaci soustavy solárních kolektorů (pozn. soustavou rozumíme 1 a více solárních kolektorů), vyplní tedy hodnotu „1“.

9 V případě aktivity KVET na biomasu jsou oba indikátory povinné k naplnění, tedy 33901 a 33902. Pro aktivitu výroba na biomasu je povinný k naplnění pouze 33901.

10 Žadatel musí tento ukazatel vyplňovat v této výzvě vždy nenulově. PŘ. žadatel v rámci projektu provede realizaci jedné soustavy vyvedení tepla, vyplní tedy hodnotu „1“.



- 34800 Výroba tepla z obnovitelných zdrojů
- 36010 Odhadované roční snížení emisí skleníkových plynů
- 36111 Množství emisí primárních částic a prekursorů sekundárních částic v rámci podpořených projektů

- 34701 Nové nebo rekonstruované KVET¹²
- povinné k naplnění¹³:
 - 33901 Zvýšení instalovaného tepelného výkonu u podpořených subjektů
 - 33902 Zvýšení instalovaného elektrického výkonu u podpořených subjektů

➤ aktivita g) výstavba a rekonstrukce a modernizace malých vodních elektráren (do 10 MWe instalovaného výkonu)

Z úrovně projektů budou příjemcem podpory povinně vykazovány a naplňovány všechny následující indikátory:

- povinné k výběru:
 - 34610 Výroba elektrické energie z obnovitelných zdrojů celkem
 - 36010 Odhadované roční snížení emisí skleníkových plynů
 - 34601 Soustrojí MVE¹⁴
- povinné k naplnění:
 - 33902 Zvýšení instalovaného elektrického výkonu u podpořených subjektů

INDIKÁTORY

PRŮSTUP K PROJEKTU | PLNÉ MOCI | KOPÍROVAT | VYMAZAT ŽÁDOST | KONTROLA | FINALIZACE | TISK

Měřitelné indikátory

Zde přetáhněte hlavičku sloupce, podle kterého má být provedeno třídění

Kód indikátoru	Název indikátoru	Výchozí hodnota	Cílová hodnota	Datum cílové hodnoty
32300	Snížení konečné spotřeby energie u podpořených subjektů	0,000	11346,000	30. 6. 2018
36111	Množství emisí primárních částic a prekursorů sekundárních čá...	0,000	0,000	30. 6. 2018
36113	Snížení emisí CO2	0,000	2051,000	30. 6. 2018

Export standardní

Položek na stránku 25

Stránka 1 z 1, položky 1 až 3

Nový záznam | Smazat záznam | Uložit | Storno

KÓD INDIKÁTORU: 36113 | NÁZEV INDIKÁTORU: Snížení emisí CO2 | NŘIČENÍ: ENVI

VÝCHOZÍ HODNOTA: 0,000 | DATUM VÝCHOZÍ HODNOTY: 1. 7. 2015 | CÍLOVÁ HODNOTA: 2 051,000 | DATUM CÍLOVÉ HODNOTY: 30. 6. 2018 | MĚRNÁ JEDNOTKA: t/rok | TYP INDIKÁTORU: Výsledek

DEFINICE INDIKÁTORU: Snížení skleníkových plynů vyjádřených v tunách oxidu uhličitého závisí na dosažené úspoře konečné spotřeby energie, na účinnostech rozvodu a výroby energie a na druhu paliva resp. emisním faktoru paliva. Ukazatel je sledován v t/rok.

237/9000 Otevřít v novém okně

11 Pro žadatele, jejichž projekt je zaměřen na výtopny na biomasu, je indikátor irelevantní.

12 Pro žadatele, jejichž projekt je zaměřen na výtopny na biomasu, je indikátor irelevantní. V případě projektů typu KVET musí být ukazatel vyplňován nenulově. PŘ. 1 modernizace KVET, žadatel uvede hodnotu „1“.

13 V případě aktivity KVET na biomasu jsou oba indikátory povinné k naplnění, tedy 33901 a 33902. Pro aktivitu výtopna na biomasu je povinný k naplnění pouze 33901.

14 Žadatel musí tento ukazatel vyplňovat vždy nenulově. PŘ. žadatel modernizuje část MVE, vyplní tedy hodnotu „1“.



Horizontální principy

MS2014+ | český | polski | english | Odhlášení za: 59:28

ŽADATEL | NÁPOVĚDA

Nacházíte se: Nástěnka | Žadatel | Horizontální principy

Hodnocení operace | HORIZONTÁLNÍ PRINCIPY

Výběr z číselníku

Kód	Název CZ
1	Členě zaměření na horizontální princip
2	Pozitivní vliv na horizontální princip
3	Neutrální k horizontálnímu principu

Výběr hodnoty

V záložce "Horizontální principy" musí být u následujících otázek:

- 1) Rovné příležitosti a nediskriminace
- 2) Udržitelný rozvoj (environmentální indikátory)
- 3) Rovné příležitosti mužů a žen

Vždy vyplněno: **"Neutrální vliv k horizontálnímu principu"**

Do prázdných kolonek není nutné vepisovat komentáře.

MS2014+ | český | polski | english | Odhlášení za: 59:02

ŽADATEL | NÁPOVĚDA

Nacházíte se: Nástěnka | Žadatel | Horizontální principy

Hodnocení operace

Hodnocení

Žádost o přezkum rozhodnutí

Informování o realizaci

Žádost o změnu

CBA

CBA

Kontroly

Kontroly

Profil objektu

Nová depeše a koncepty

Přehled depeší

Poznámky

Úkoly

Datová oblast žádosti

Identifikace projektu

HORIZONTÁLNÍ PRINCIPY

PŘÍSTUP K PROJEKTU | PLNĚ MOCI | KOPÍROVAT | VYMAZAT ŽÁDOST | KONTROLA | FINALIZACE | TISK

Typ horizontálního principu | Vliv projektu na horizontální princip

Rovné příležitosti a nediskriminace

Udržitelný rozvoj (environmentální indikátory)

Rovné příležitosti mužů a žen

1

POPIS A ZDŮVODNĚNÍ VLIVU PROJEKTU NA HORIZONTÁLNÍ PRINCIP

75/2000 | Otevřít v novém okně

2

Uložit | Storno

3



Umístění

Nacházíte se: [Nástěnka](#) [Žadatel](#) [Snížení energetické náročnosti budovy](#) [Umístění](#)

UMÍSTĚNÍ

PRÍSTUP K PROJEKTU | PLNĚ MOCI | KOPÍROVAT | VYMAZAT ŽÁDOST | KONTROLA | FINALIZACE | TISK

Místo realizace

Kód územní jednotky	Název územní jednotky	Úroveň	Spadá pod	Kód CHKO / NP	Název CHKO / NP

Nenalezeny žádné záznamy k zobrazení

Stránka 1 z 1, položky 0 až 0 z 0

Smazat záznam

Na základě výběru záznamu Místa realizace projektu jsou automaticky vytvořeny záznamy typu Typ území a Lokalizace na záložce Kategorie intervencí.

Kraj | Okres | ORP | **Obec** | ZUJ | CHKO | NP

Dopad projektu

Kód územní jednotky	Název územní jednotky	Úroveň	Spadá pod	Kód CHKO / NP	Název CHKO / NP

Nenalezeny žádné záznamy k zobrazení

Stránka 1 z 1, položky 0 až 0 z 0

Smazat záznam

Kraj | Okres | ORP | **Obec** | ZUJ | CHKO | NP

Zobrazit území (místo dopadu) na výzvě

Na záložce „**Umístění**“ žadatel vyplní „**Místo realizace**“ a „**Dopad projektu**“ do úrovně obce. **Místo realizace a Dopad projektu budou v žádosti o podporu vždy shodné!**

Po kliknutí na tlačítko „**Obec**“ se žadateli objeví seznam všech obcí, v rámci kterých mohou mít žadatelé místo realizace projektu. Z tohoto seznamu si vyberou konkrétní obec a stisknutím šipky přidají požadovanou adresu do místa realizace. V případě více míst realizace projektu se toto opakuje. Totéž se provede i u „**Dopadu projektu**“. Uložení se provede proklikem na tlačítko „**Uložit a zpět**“.



Navigace
Uložit a zpět

Nacházíte se: **Nástěnka** Žadatel **Snížení energetické náročnosti budov** Místo realizace - Obec

MÍSTO REALIZACE - OBEC

Místo realizace

Kód obce	Název obce	ORP	Okres	Kraj	Region	Stát	Kód obce	Název obce
545406	Benešov nad Čer...	Kaplice	Český Krumlov	Jihočeský kraj	Jihozápad	Česká republika	545562	Kaplice
545414	Besednice	Kaplice	Český Krumlov	Jihočeský kraj	Jihozápad	Česká republika		
545449	Bujanov	Kaplice	Český Krumlov	Jihočeský kraj	Jihozápad	Česká republika		
545465	Dolní Dvořiště	Kaplice	Český Krumlov	Jihočeský kraj	Jihozápad	Česká republika		
545503	Horní Dvořiště	Kaplice	Český Krumlov	Jihočeský kraj	Jihozápad	Česká republika		
545619	Malonty	Kaplice	Český Krumlov	Jihočeský kraj	Jihozápad	Česká republika		
545643	Netřebice	Kaplice	Český Krumlov	Jihočeský kraj	Jihozápad	Česká republika		
545660	Omlenice	Kaplice	Český Krumlov	Jihočeský kraj	Jihozápad	Česká republika		
545694	Pňhorská Ves	Kaplice	Český Krumlov	Jihočeský kraj	Jihozápad	Česká republika		
545775	Rožmítal na Šum...	Kaplice	Český Krumlov	Jihočeský kraj	Jihozápad	Česká republika		
545805	Soběnov	Kaplice	Český Krumlov	Jihočeský kraj	Jihozápad	Česká republika		
551538	Střítež	Kaplice	Český Krumlov	Jihočeský kraj	Jihozápad	Česká republika		
545821	Velešín	Kaplice	Český Krumlov	Jihočeský kraj	Jihozápad	Česká republika		
536237	Zvíkov	Kaplice	Český Krumlov	Jihočeský kraj	Jihozápad	Česká republika		

Položek na stránku 25 Stránka 1 z 1, položky 1 až 14 z 14

Záznam je po přesunutí automaticky uložen. Po výběru záznamů úrovně Obec se dostanete na záložku Umístění pomocí tlačítka 'Uložit a zpět'

Po uložení bude výsledná záložka vypadat dle následujícího obrázku.

Profil objektu

- Nová depeše a koncepty
- Přehled depeší
- Poznámky
- Úkoly
- Datová oblast žádosti
- Identifikace projektu
- Identifikace operace
- Projekt
- Popis projektu
- Specifické cíle
- Etapy projektu
- Indikátory
- Horizontální principy
- Umístění**
- Cílová skupina
- Subjekty
- Subjekty projektu
- Adresy subjektu
- Osoby subjektu
- Účty subjektu
- Účetní období
- CZ NACE
- Financování
- Přehled zdrojů financování
- Finanční plán

UMÍSTĚNÍ

PRÍSTUP K PROJEKTU PLNĚ MOCI KOPÍROVAT VYMAZAT ŽÁDOST KONTROLA FINALIZACE TISK

Místo realizace

Kód územní jednotky	Název územní jednotky	Úroveň	Spadá pod	Kód CHKO / NP	Název CHKO / NP
545562	Kaplice	Obec	Český Krumlov		

Položek na stránku 25 Stránka 1 z 1, položky 1 až 1 z 1

Smazat záznam

Na základě výběru záznamu Místa realizace projektu jsou automaticky vytvořeny záznamy typu Typ území a Lokalizace na záložce Kategorie intervencí.

Kraj Okres ORP Obec ZUJ CHKO NP

Dopad projektu

Kód územní jednotky	Název územní jednotky	Úroveň	Spadá pod	Kód CHKO / NP	Název CHKO / NP
545562	Kaplice	Obec	Český Krumlov		

Položek na stránku 25 Stránka 1 z 1, položky 1 až 1 z 1

Smazat záznam

Kraj Okres ORP Obec ZUJ CHKO NP

Zobrazit území (místo dopadu) na výzvě

Cílová skupina

Na záložce „Cílová skupina“ žadatel přes nový záznam z nabízeného seznamu vybere „Cílovou skupinu“ a doplní „Popis cílové skupiny“.



Cílová skupina: předvyplněno – ponechte beze změn

Popis cílové skupiny: Podnikatelské subjekty

Subjekty

Subjekty projektu

Na záložce „**Subjekty projektu**“ žadatel ze seznamu vybere „*Typ subjektu*“, **konkrétně pak Žadatel/příjemce**. Vyplní „*Identifikační číslo*“ a klikne na tlačítko „*Validace*“. Tímto proklikem se mu do této záložky načtou data týkající se základních informací o žadateli včetně statutárních orgánů. Dále doplní „*DIČ/ VAT ID*“ a ze seznamu vybere „*Typ plátce DPH*“.



Typ subjektu: Vyberte „Žadatel/příjemce“

IČ: zadejte své IČ a použijte tlačítko

Validace

Počet zaměstnanců, Roční obrát (EUR), Bilanční suma roční rozvahy (EUR): Tyto údaje vyplňte dle skutečnosti v případě, že se jedná o žadatele bez vazeb na další společnosti (dle definice MSP). Tyto údaje musí odpovídat údajům uvedeným v Prohlášení k žádosti o podporu bez de minimis.

V případě, že je žadatel zahrnut do definice jednoho podniku dle Aplikačního výkladu MSP, který je k dispozici na webových stránkách agentury API (<http://www.agentura-api.org/metodika/msp/>) zahrne příslušný checkbox. Není nutné do aplikace zadávat všechny subjekty zahrnuté do této definice! Je však nutné vyplnit „Počet zaměstnanců, Roční obrát (EUR) a Bilanční sumu roční rozvahy (EUR)“ za celou skupinu, opět dle Aplikačního výkladu MSP, ve kterém rovněž naleznete i způsob stanovení kurzu EUR x Kč. Tyto údaje jsou rozhodné pro stanovení velikosti podniku!

Velikost podniku: vyplňte dle skutečnosti

Typ plátce DPH: Vyberte dle skutečnosti

Zahrnout subjekt do definice jednoho podniku: Je zapotřebí vždy zaškrtnout u žadatele

tímto způsobem: Zahrnout subjekt do definice jednoho podniku

Další subjekty můžete přidat pomocí tlačítka:


Nový záznam




Adresy subjektu

Na záložce „Adresy subjektu“ žadatel opětovně vyplní Adresu místa realizace projektu, a to do až do úrovně čísla popisného/orientačního. Nejdříve se u „Typu adresy“ označí „Adresa místa realizace“ a její výběr se potvrdí „šipkou směřující doprava“. Následně se klikne na tlačítko „Nový záznam“ a vyplní se „Obec a PSČ“, prostřednictvím seznamu, a to až do úrovně čísla popisného/orientačního“.

Údaje na této záložce se načtou automaticky po validaci IČ na předchozí záložce.

Typ adresy: Pokud je adresa sídla zároveň adresou místa realizace, vyberte v tabulce vlevo příslušný záznam a pomocí jej  přidejte do tabulky vpravo.

Pokud je adresa místa realizace odlišná, ale má přidělené číslo popisné, přidejte ji pomocí tlačítka  a následným výběrem **Obec a PSČ** (v rámci výběru **PSČ** je vybírána i ulice včetně čísla popisného).

Pokud nemá místo realizace přiděleno číslo popisné, neuvádějte jej a adresu zadejte do políčka „Co je cílem projektu?“ na záložce **Popis projektu**.



Osoby subjektu

The screenshot shows a web application interface for managing project subjects. The main content area is titled 'OSOBY SUBJEKTU'. It features a toolbar with buttons for 'PŘÍSTUP K PROJEKTU', 'PLNÉ MOCI', 'KOPÍROVAT', 'VYMAZAT ŽÁDOST', 'KONTROLA', 'FINALIZACE', and 'TISK'. Below this, there are two main sections: 'Subjekt' and 'Osoba'. The 'Subjekt' section includes a table with columns for IČ, IČ zahraniční, RČ, Název subjektu, Jméno, and Příjmení. The 'Osoba' section includes fields for Jméno, Příjmení, Hlavní kontaktní osoba, and Statutární zástupce. There are also fields for TELEFON, MOBIL, and EMAIL. At the bottom, there are checkboxes for 'Hlavní kontaktní osoba' and 'Statutární zástupce'. The form is surrounded by a navigation menu on the left and a toolbar at the top with buttons like 'Nový záznam', 'Smazat záznam', 'Uložit', and 'Storno'.

Na záložce „Osoby subjektu“ musí být vyplněna osoba/osoby, které budou mít statut „Hlavní kontaktní osoby“ a „Statutárního zástupce“, přičemž může jít o jednu a tutéž osobu nebo o rozdílné osoby.

Osoby subjektu přidáte prostřednictvím prokliku tlačítka „Nový záznam“, vyplní se „Jméno, Příjmení, Mobil a Email“ a současně se zatrhne checkbox „Hlavní kontaktní osoba a/nebo Statutární zástupce“.

Vyplňte dle skutečnosti a určete, zda se jedná o hlavní kontaktní osobu nebo statutárního zástupce. V případě více statutárních zástupců není nutné vyplňovat všechny, počet však musí odpovídat způsobu jednání za společnost, který je uveden v obchodním rejstříku.

Pozn.: Tato nabídka není zobrazena, pokud není přiřazen typ subjektu (viz výše) „žadatel“

Pozn.: Jako hlavní kontaktní osobu uvádějte osobu, která o projektu ví nejvíc a kterou je možné telefonicky kontaktovat.

Účty subjektu.

Žadatel vyplní číslo účtu na které bude zaslána případná dotace, bez vyplnění čísla účtu není později možné proplatit případnou žádost o platbu!

CZ-NACE

Pozn.: Tato nabídka není zobrazena, pokud není přiřazen typ subjektu (viz výše) „žadatel“



ŽADATEL

Nacházíte se: Nástěnka Žadatel Snížení energetické náročnosti budovy CZ NACE

NÁPOVĚDA

Profil objektu

- Nová depeše o konceptu
- Přehled depeší
- Poznámky
- Úkoly
- Datová oblast žádosti
- Identifikace projektu
- Identifikace operace
- Projekt
- Popis projektu
- Specifické cíle
- Etapy projektu
- Indikátory
- Horizontální principy
- Umístění
- Cílová skupina
- Subjekty
- Subjekty projektu
- Adresa subjektu
- Osoby subjektu
- Účty subjektu
- Účetní období
- CZ NACE**
- Financování
- Rozpočet roční
- Přehled zdrojů financování
- Finanční plán
- Kategorie intervencí
- Klíčové aktivity
- Veřejné zakázky
- Veřejné zakázky
- Hodnocení a odvolání

CZ NACE

PŘÍSTUP K PROJEKTU PLNĚ MOCI KOPÍROVAT VYMAZAT ŽÁDOST KONTROLA FINALIZACE TISK

Subjekt

Číslo subjektu: [redacted] Název subjektu: [redacted]

Položek na stránku 25 Stránka 1 z 1, položky 1 až 1 z 1

Klasifikace ekonomických činností

Kód	Název	Je součástí projektu?
26.2	Výroba počítačů a periferních zařízení	<input type="checkbox"/>
26.5	Výroba měřicích, zkušebních a navigačních přístrojů; výroba časoměrných přístrojů	<input checked="" type="checkbox"/>
26.7	Výroba optických a fotografických přístrojů a zařízení	<input checked="" type="checkbox"/>
27.5	Výroba spotřebičů převážně pro domácnost	<input type="checkbox"/>

Edítovat vše

Položek na stránku 25 Stránka 1 z 1, položky 1 až 4 z 4

Kód	Název
27.9	Výroba ostatních elektrických zařízení
28.1	Výroba strojů a zařízení pro všeobecné účely
28.2	Výroba ostatních strojů a zařízení pro všeobecné účely
28.3	Výroba zemědělských a lesnických strojů
28.4	Výroba kovoobráběcích a ostatních obráběcích strojů
28.9	Výroba ostatních strojů pro speciální účely
29.1	Výroba motorových vozidel a jejich motorů
29.2	Výroba karoserií motorových vozidel; výroba přívěsů a ná...
29.3	Výroba dílů a příslušenství pro motorová vozidla a jejich...
30.1	Stavba lodí a člunů
30.2	Výroba železničních lokomotiv a vozového parku
30.3	Výroba letadel a jejich motorů, kosmických lodí a souvise...
30.4	Výroba vojenských bojových vozidel
30.9	Výroba dopravních prostředků a zařízení j. n.
31.0	Výroba nábytku

Klasifikace ekonomických činností: z tabulky vlevo dole (možno filtrovat dle příkladu) pomocí vyberte všechny ekonomické činnosti, které budou vykonávány v předmětných nemovitostech po realizaci projektu.

Je součástí projektu? Po přidání všech ekonomických činností použijte tlačítko a označte CZ-NACE, které budou podpořeny na základě realizaci projektu, pomocí zobrazených check-boxů.



Veřejná podpora

Na záložce „**Veřejná podpora**“ se přes „**Nový záznam**“ vybere Kombinace veřejné podpory, dle níže uvedených odrážek. Všechny aktivity spadají pod režim podpory Obecného nařízení o blokových výjimkách (Nařízení Komise (EU) č. 651/2014), ale dle své povahy se liší článkem blokové výjimky, v případě IS KP14+ polem „Podkategorie“. V případě OZE jde o články č. 40 (aktivita e), č. 41 (aktivity a, b, c, f, g) a č. 46 (aktivita d) ON.

- projekty zakládající veřejnou podporu **dle článku 40** (aktivita e) výstavba a rekonstrukce zdrojů kombinované výroby elektřiny a tepla z biomasy a vyvedení tepla do výměňkové stanice včetně) vyberou kombinaci: **530591687 | GBER - ŽP - čl. 40**. Na základě této kombinace by mělo dojít k automatickému vyplnění údajů v poli Režim podpory (Obecné nařízení o blokových výjimkách (Nařízení komise (EU) č. 651/2014), v poli Kategorie podpory dle GBER (Podpora na ochranu ŽP) a v poli Podkategorie (Článek č. 40 Investiční podpora na vysoce účinnou kombinovanou výrobu tepla a elektrické energie). Pokud by se automaticky pole nevyplnila, je nutné vyplnit údaje ručně.
Je-li žadatel středním podnikem, již dále na této záložce nic nevyplňuje a záznam uloží. Je-li žadatel malým podnikem, uloží záznam a níže se mu zpřístupní pole Bonifikace, kde vybere sazbu 10 a kliknutím na šipku doprava záznam převede a uloží.
- projekty zakládající veřejnou podporu **dle článku 41** (aktivity a) výstavba větrných elektráren; b) instalace elektrických a plynových tepelných čerpadel; c) instalace solárních termických



systemů; f) výstavba a rekonstrukce zdrojů tepla z biomasy a vyvedení tepla do výměňkové stanice včetně; g) výstavba a rekonstrukce a modernizace malých vodních elektráren (do 10 MWe instalovaného výkonu) vyberou kombinaci: **530625713 | GBER - ŽP - čl. 41**. Na základě této kombinace by mělo dojít k automatickému vyplnění údajů v poli Režim podpory (Obecné nařízení o blokových výjimkách (Nařízení komise (EU) č. 651/2014), v poli Kategorie podpory dle GBER (Podpora na ochranu ŽP) a v poli Podkategorie (Článek č. 41 Investiční podpora energie z obnovitelných zdrojů). Pokud by se automaticky pole nevyplnila, je nutné údaje doplnit ručně.

Je-li žadatel středním podnikem, již dále na této záložce nic nevyplňuje a záznam uloží. Je-li žadatel malým podnikem, uloží záznam a níže se mu zpřístupní pole Bonifikace, kde vybere sazbu 10 a kliknutím na šipku doprava záznam převede a uloží.

- projekty zakládající veřejnou podporu **dle článku 46** (aktivita d) vyvedení tepla ze stávajících výroben elektřiny - bioplynových stanic využívajících bioplyn v bioplynové stanici k výrobě elektřiny a tepla pomocí tepelných rozvodných zařízení do místa spotřeby; vyvedení bioplynu ze stávajících bioplynových stanic pomocí bioplynovodu do vzdálené kogenerační jednotky využívající bioplyn ze stávající bioplynové stanice za účelem využití užitečného tepla dodaného do rozvodného tepelného zařízení soustavy zásobování tepelnou energií) vyberou kombinaci: **785939235 | GBER - ŽP - čl. 46 OZE**. Na základě této kombinace by mělo dojít k automatickému vyplnění údajů v poli Režim podpory (Obecné nařízení o blokových výjimkách (Nařízení komise (EU) č. 651/2014), v poli Kategorie podpory dle GBER (Podpora na ochranu ŽP) a v poli Podkategorie (Článek č. 46 Investiční podpora na energeticky účinné dálkové vytápění a chlazení). Pokud by se automaticky pole nevyplnila, je nutné údaje doplnit ručně.

Je-li žadatel středním podnikem, již dále na této záložce nic nevyplňuje a záznam uloží. Je-li žadatel malým podnikem, uloží záznam a níže se mu zpřístupní pole Bonifikace, kde vybere sazbu 5 a kliknutím na šipku doprava záznam převede a uloží.

Pokud si v rámci záložky „Veřejná podpora“ ne zvolíte správně dle velikosti podniku příslušnou bonifikaci pro malý/střední podnik, po podání žádosti o podporu dané již nelze upravit, tj. navýšit míru podpory a tomu odpovídající dotaci.

Financování

Financování	^
Rozpočet roční	
Přehled zdrojů financování	
Finanční plán	

Rozpočet roční

V tomto formuláři se doplní hodnoty u jednotlivých rozpočtových položek, tj. položek označených 4 místným kódem a Celkové nezpůsobilé výdaje. Ostatní položky jsou součtové a sami se automaticky dopočítají. Rozhodující pro výběr konkrétní rozpočtové položky je její budoucí zaúčtování, tzn. zda vstupuje do majetku (investiční) nebo nikoliv (neinvestiční).

Faktura za vypracování energetického posudku musí být vystavena samostatně, viz bod 1.6. Pravidlech způsobilých výdajů a publicity (<https://www.agentura-api.org/metodika/>)

Při volbě konkrétní rozpočtové položky postupujte dle Vymezení způsobilých výdajů (příloha č. 2 výzvy). Tento dokument naleznete na stránkách API pod příslušnou výzvou.



Nacházíte se: **Nástěnka** Žadatel Snížení energetické náročnosti budovy Rozpočet roční

ŽADATEL NÁPOVĚDA

ROZPOČET ROČNÍ

PRÍSTUP K PROJEKTU PLNÉ MOCI KOPIROVAT VYMAZAT ŽÁDOST KONTROLA FINALIZACE TISK

Kód: Název:

OPPIK-PŘEDBĚŽNÁ OPPIK-PŘEDBĚŽNÁ-ROČNÍ

Polozek na stránku 25 Stránka 1 z 1, položky 1 až 1 z 1

Kód	Název	Částka za 1.rok	Částka za 2.rok	Částka za 3.rok	Částka za 4.rok	Částka za 5.rok	Částka za 6.rok	Částka za 7.rok	Čá
1	Celkové výdaje	6 050 000,00	6 050 000,00	0,00	0,00	0,00	0,00	0,00	0,00
1.1	Celkové nezpůsobilé výdaje	1 050 000,00	1 050 000,00	0,00	0,00	0,00	0,00	0,00	0,00
1.2	Celkové způsobilé výdaje	5 000 000,00	5 000 000,00	0,00	0,00	0,00	0,00	0,00	0,00

Export standardní Editovat vše

Nový záznam Smazat záznam

Kód: Název:

ČÁSTKA ZA 1.ROK: ČÁSTKA ZA 2.ROK: ČÁSTKA ZA 3.ROK: ČÁSTKA ZA 4.ROK: ČÁSTKA ZA 6.ROK:

ČÁSTKA ZA 6.ROK: ČÁSTKA ZA 7.ROK: ČÁSTKA ZA 8.ROK: ČÁSTKA ZA 9.ROK: ČÁSTKA ZA 10.ROK:

ČÁSTKA CELKEM: PROCENTO: POTOMEK: OROVER:



Použijte tlačítko **Editovat vše** a následně v šedých políčkách lze zadávat hodnoty jednotlivých rozpočtových položek.

Rozpočet se vyplňuje dle kalendářních roků v projektu, nezávisle na etapách.

Vyplňte odhadované způsobilé a nezpůsobilé výdaje, které budou realizovány v jednotlivých kalendářních rocích po dobu realizace projektu. Jako nezpůsobilý výdaj uvádějte vždy minimálně DPH (pokud lze uplatnit nárok na její odpočet).

Rozpočet výzvy:

1	Celkové výdaje
1.1	Celkové nezpůsobilé výdaje
1.2	Celkové způsobilé výdaje
1.2.1	Celkové způsobilé výdaje - investiční
1.2.1.1	Stavební práce / Rekonstrukce a modernizace staveb
1.2.1.2	Stroje a zařízení včetně řídicího softwaru
1.2.1.3	Inženýrská činnost
1.2.1.4	Projektová dokumentace

Nezpůsobilé výdaje:

- ✓ DPH, pokud lze uplatnit nárok na její odpočet,
- ✓ výdaje vzniklé nebo uhrazené před datum přijatelnosti projektu,
- ✓ splátky půjček a úvěrů,
- ✓ pokuty a penále,
- ✓ výdaje na záruky, pojištění, úroky, bankovní poplatky, kurzové ztráty, celní a správní poplatky,
- ✓ nákup pozemků a budov,
- ✓ leasing, pokud Pravidla způsobilosti výdajů – obecná část nestanoví jinak,
- ✓ výdaje, které nejsou v souladu s českou nebo evropskou legislativou,
- ✓ pořízení dlouhodobého hmotného a nehmotného majetku aktivací,
- ✓ výdaje spojené s administrací projektu, pokud pravidla způsobilosti výdajů nestanoví jinak,
- ✓ výdaje, na které již byla poskytnuta jiná veřejná podpora a podpora de minimis.

Další možné nezpůsobilé výdaje jsou uvedeny v příloze č. 2 Vymezení způsobilých výdajů.

Přehled zdrojů financování

Po vyplnění předchozího formuláře je nutné ve formuláři Přehled zdrojů financování provést přepočty, a to prostřednictvím tlačítka „Rozpad financování“.

Na záložce „Přehled zdrojů financování“ dochází k výpočtu požadované podpory na základě údajů vyplněných na záložkách „Subjekty projektu, Veřejná podpora a Rozpočet roční“.

Nejdříve ze seznamu vyberte „Zdroj financování vlastního podílu“. Vždy vyberte **Národní soukromé zdroje!** Poté klikněte na tlačítko „Rozpad financí“. Po tomto kroku se vyplní všechny ostatní údaje na záložce, částky se propíší také do záložky „Veřejná podpora“. Následně záznam uložte.



Finanční plán

Počet záznamů ve formuláři **Finanční plán** se bude shodovat s počtem etap, které jsou uvedeny ve formuláři **Etapy projektu**. Každý záznam se provede přes tlačítko „Nový záznam“, následně se vyplní editovatelné pole, tj.

- „Datum předložení“, které odpovídá datu, kdy bude předkládána žádost o platbu (nejdříve v den předpokládaného data ukončení etapy),
- „Etapu“, která se vybere ze seznamu, ve kterém je počet etap převzat z formuláře Etapy projektu,
- „Vyúčtování – Investice“, ve kterém se uvede součet investičních způsobilých výdajů plánovaných na etapu,
- „Vyúčtování – Neinvestice“, ve kterém se uvede součet neinvestičních způsobilých výdajů plánovaných na etapu.

Po vyplnění všech záznamů doporučujeme provést Kontrolu shody částek finančního plánu a rozpočtu. Tato kontrola Vám ověří, zda hodnoty z formuláře Rozpočet základní je shodný s hodnotami ve formuláři Finanční plán.

Součtový údaj	Pořadí finančního plánu	Datum předložení	Záloha - plán	Záloha - Investice	Záloha - Neinvestice	Vyúčtování - plán	Vyúčtování - Investice	Vyúčtování - Neinvestice	Vyúčtování - plán očištěné příjmy
	1		0,00					0,00	0,1
	2		0,00					0,00	0,1
✓	3		0,00	0,00	0,00			0,00	0,1

Kategorie intervencí

V tomto formuláři se jednotlivá data vybírají z předdefinovaných seznamů. Konkrétně pak:

1. Tematický cíl – Podpora přechodu na nízkouhlíkové hospodářství ve všech odvětvích, 100%.
2. Oblast intervence – se vyplňuje přesně dle metodiky Kategorizace – kód intervence, která je dostupná na stránkách API <https://www.agentura-api.org/metodika/>, konkrétně pak:
 - MSP – kódy intervence jedn. aktivit: a) 009; b) 012; c) 010; d, e, f) 011; g) 012
3. Forma financování – Nevratný grant, 100 %
4. Ekonomická aktivita – dle zaměření projektu



Název čestného prohlášení	Popis	Kód	Souhlas
OP PIK Souhlas s uveřejňováním informací		55	✓
OP PIK Pravdivost údajů		56	✓
OP PIK Bezpečnost		57	✓
OP PIK Odpovědnost, ovlivnění		58	✓
OP PIK Podnik v obtížích		59	✓
OP PIK Zajištění financování		60	✓
OP PIK Status podniku GBER		61	✓
OP PIK Registrace na FÚ		64	✓

Žádost není možné podat, dokud na záložce „Čestná prohlášení“ žadatel neodsouhlasí všechna uvedená čestná prohlášení. Odsouhlasení se provede po výběru čestného prohlášení a zatržnutím checkboxu „Souhlasím s čestným prohlášením“.

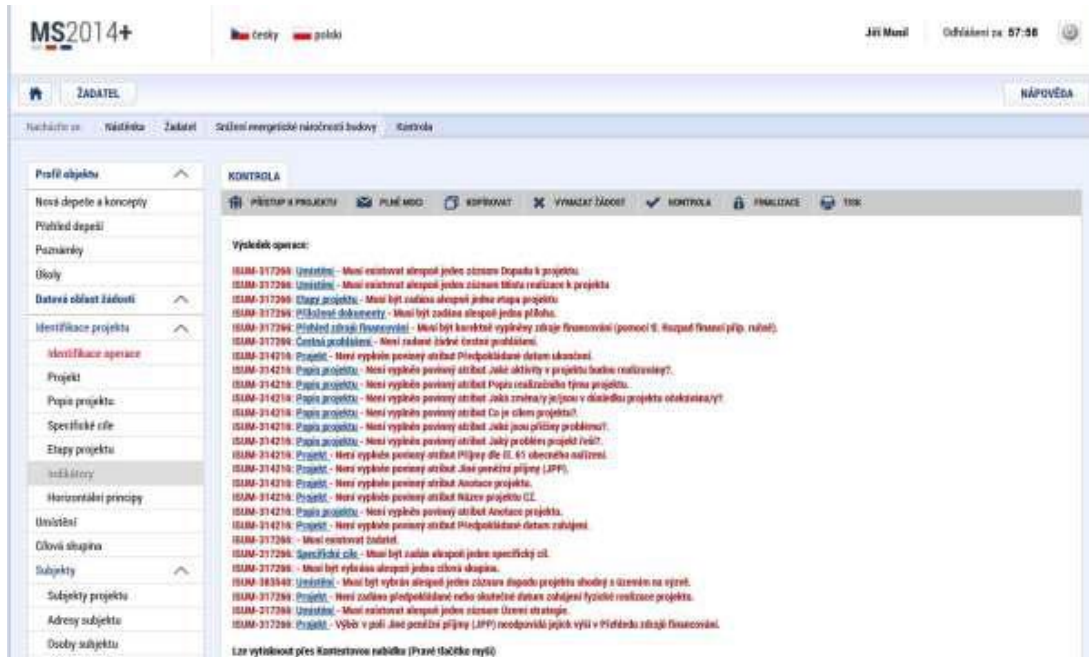
Otevřete postupně všechna čestná prohlášení a označte zaškrtnávací políčko „Souhlasím s čestným prohlášením“ (takto: Souhlasím s čestným prohlášením)

Příložené dokumenty

Popis	Název dokumentu	Doložený soubor	Právový	Příloha
1	Finanční výkazy		✓	
2	Studie proveditelnosti		✓	
3	Prohlášení dle § 14 (3) e) zákona č. 218/2009 Sb.		✓	
4	Prohlášení k dočasnému režimu a střednědobému podnikatelskému záměru		✓	



Po vyplnění všech výše uvedených formulářů doporučujeme provést kontrolu. V případě, že je vše v pořádku, kliknete na odkaz „Finalizace“ (to bylo již popsáno na začátku tohoto textu) a poté na záložku „Podpis žádosti“, kde připojíte elektronicky podpis. Tímto krokem dojde k odeslání žádosti o podporu, máte-li nastavené automatické odeslání žádosti.



Volbou „Kontrola“ se pustí kontroly na vyplnění všech povinných polí a další kontroly navázané k žádosti tzv. finalizační. Po spuštění kontroly se objeví výsledek operace.

Pokud kontrola našla chyby a je potřeba něco v žádosti opravit, je výsledkem operace seznam jednotlivých chyb. U chyb jsou aktivní odkazy na formuláře, ve kterých se problémy vyskytují. Pro napravení problémů je možné kliknout přímo na aktivní odkaz, který uživatele nastaví na formulář (záložku), kde je potřeba chybu opravit. Pokud kontrola nenašla chyby, zobrazí se hláška „Kontrola proběhla v pořádku“.

Finalizace

Před vlastní finalizací probíhají na žádosti všechny kontroly. Pokud kontrola najde chyby, pak se zobrazí jejich seznam s aktivními odkazy a je nejprve potřeba všechny chyby odstranit. Pokud kontrola nenajde chyby, pak je žádost finalizována.

Storno finalizace

Provádí se, pokud je z nějakého důvodu potřeba po provedení finalizace žádost upravit.

Po spuštění volby „Storno finalizace“ se objeví záložka „Storno finalizace“, která nabídne možnost uvést „důvody vrácení žádosti o podporu“, nebo je možné ihned kliknout na tlačítko „Storno finalizace“ na této záložce. Systém vygeneruje informaci „Na žádosti proběhlo storno finalizace“. Po kliknutí na tlačítko „OK“ přepne systém uživatele na první záložku žádosti „Identifikace operace“.

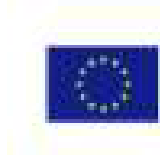
Zrušit administraci

Provádí se, pro stažení projektu žadatelem. Po spuštění volby se objeví záložka „Zrušení administrace“, uživatel uvede důvod a klikne na tlačítko „Zrušit administraci“. Systém vygeneruje informaci „Projekt byl stažen žadatelem“.



Tisk

Tisk spustí vytisknutí projektové žádosti do PDF (Adobe Acrobat Reader).



Žádost o podporu

Identifikační údaje

Registrační číslo projektu:
Kód projektu (číslo prioritní osy):
Verze:

Projekt

Číslo a název výzvy: 04_16_001_001_001_001_001_001_001_001_001

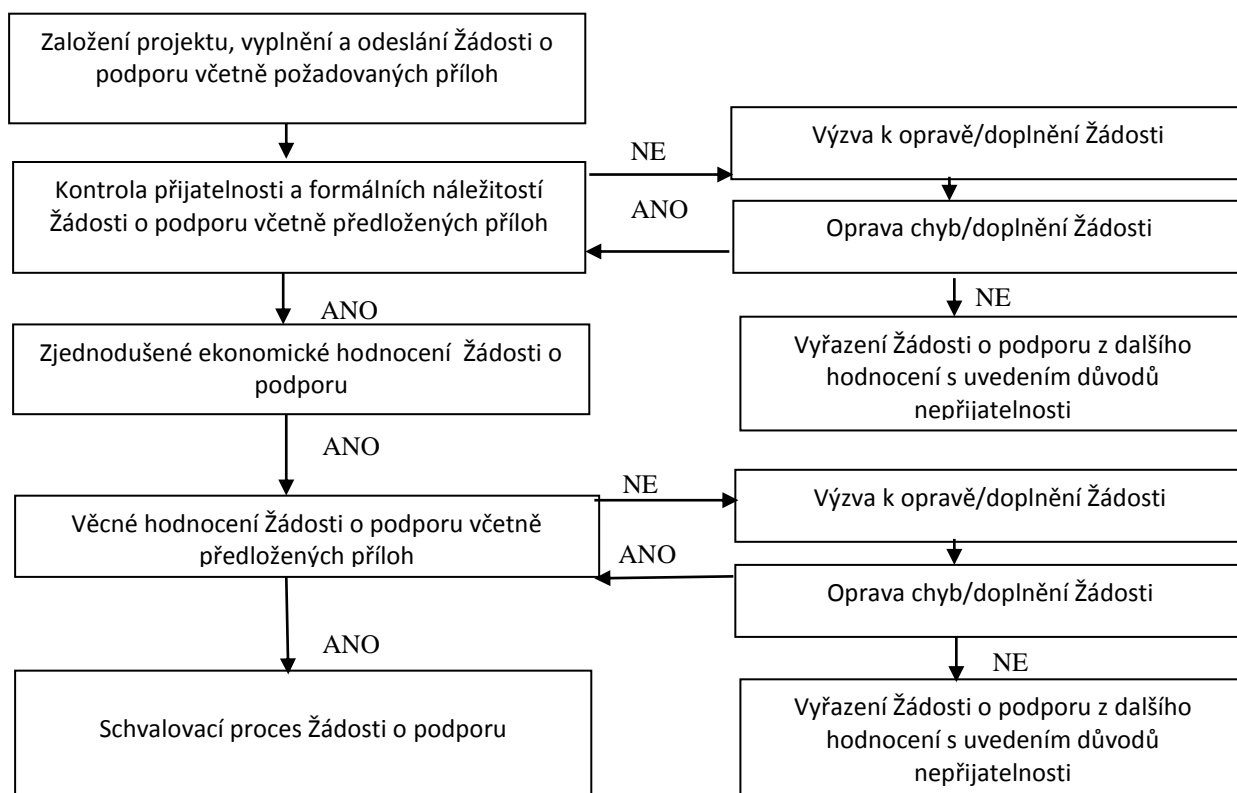
Název projektu – krátký:
Název projektu – dlouhý:

Adresa projektu:

Administrativní údaje

Podporitelnost název:
Název:
Podporitelnost název:
Datum:

2.2 Grafické schéma příjmu žádostí i podporu



3 Rozhodnutí o poskytnutí dotace

Žadatel v době před vydáním Rozhodnutí o poskytnutí dotace, jehož součástí jsou závazné podmínky poskytnutí dotace a ostatní povinnosti příjemce, musí předložit následující dokumenty:

- Stavební povolení s vyznačením právní moci nebo účinnou veřejnoprávní smlouvu nebo certifikát vydaný autorizovaným inspektorem stavební povolení nahrazující nebo souhlas s provedením ohlášeného stavebního záměru nebo v relevantních případech územní rozhodnutí nebo územní souhlas, na základě kterých lze stavbu realizovat. Případně potvrzení stavebního úřadu, že realizace projektu nevyžaduje výše uvedená povolení. Toto vyjádření musí obsahovat veškerá navrhovaná úsporná opatření v rámci projektu. Čestné prohlášení nebude akceptováno.
- dokumenty dle EIA
- biologické hodnocení včetně mapových vrstev
- výjimky z ochranných podmínek AOPK nebo OŽP příslušného krajského úřadu, pokud je relevantní
- Aktualizované prohlášení k žádosti o podporu bez de minimis.

K doložení příloh požadovaných k vydání Rozhodnutí je stanoven maximální možný termín do 360 dnů od systémové depeše v rámci MS2014+ s informací, že žádost o podporu byla doporučena k financování/zařazena mezi náhradní projekty (stav PP27a / PP27b / PU27a).

Bližší informace naleznete v Pravidlech pro žadatele a příjemce z OP PIK – obecná část <https://www.agentura-api.org/metodika/> kapitola „Rozhodnutí o poskytnutí dotace“.

Žadatel je povinen důkladně pročíst celé znění Rozhodnutí o poskytnutí dotace. Znění dokumentu je závazné a není možné je měnit. Žadatel má možnost měnit případně ty údaje, které jsou uvedeny v aplikaci IS KP14+.

4 Žádost o změnu (změnová řízení)

Detailní postup je popsán v obecné části Pravidel pro žadatele a příjemce: <http://www.agentura-api.org/metodika/>

V případě, že v průběhu přípravy/realizace projektu dojde ke změnám, kterou jsou v rozporu s žádostí o podporu či Rozhodnutím o poskytnutí dotace nebo nastane situace vyžadující změnu projektu, je nutné tuto skutečnost neprodleně oznámit prostřednictvím depeše v aplikaci IS KP14+ projektovému manažerovi (PM).

Po odeslání Žádosti o podporu v IS KP14+ již nelze provádět změny ve schválené žádosti o podporu.

Po schválení žádosti o podporu nelze částku dotace navýšit.

Žádosti o změnu nejsou akceptovány a přijímány během věcného hodnocení žádosti (od schválení žádosti o podporu z hlediska formálních náležitostí a podmínek přijatelnosti až po rozhodnutí výběrové komise).

Podle závažnosti změn, jejich vlivu na povahu projektu a jejich vlivu na povinnosti vyplývající ze schválené Žádosti o podporu a Rozhodnutí o poskytnutí dotace, lze změny rozlišovat na změny, které mají informativní charakter, a změny, které je nutné schválit poskytovatelem. O povaze změny rozhoduje vždy poskytovatel dotace, tedy Ministerstvo průmyslu a obchodu.

Změny, jejichž charakter ovlivňuje projekt, jsou důvodem pro provedení nového hodnocení. V případě, že změny nejsou v souladu s pravidly programu a vyhlášené výzvy, mohou být zamítnuty nebo mohou vést k ukončení projektu.

Doporučujeme každou změnu projektu před jejím provedením nejprve konzultovat s příslušným projektovým manažerem, aby bylo možné předejít případným negativním dopadům této změny na poskytnutou podporu!

Detailní postup je popsán v Pravidlech pro žadatele a příjemce – obecná část <https://www.agentura-api.org/metodika/>

4.1 Žádost o prodloužení termínu realizace projektu nad rámec stanovený v textu výzvy

Prodloužení termínu realizace projektu nad rámec stanovený v textu výzvy, je možné pouze v případě, že prodloužení tohoto termínu umožňuje text výzvy a za splnění následujících podmínek:

- o prodloužení termínu realizace projektu je možné požádat po zahájení fyzické realizace projektu,
- fyzická realizace projektu musí být doložena podepsanou relevantní smluvní dokumentací¹⁵ kterou žadatel doloží jako přílohu žádosti o změnu,
- příjemce podpory podrobně popíše, z jakého důvodu není schopen dokončit realizaci projektu v termínu stanoveném v harmonogramu projektu a uvedeném ve výzvě. Musí se jednat o důvod, který je překážkou pro dodržení termínu pro kohokoliv, kdo by projekt realizoval, důvod nemůže být ve vztahu ke konkrétnímu příjemci subjektivní, přičemž tento důvod nemohl příjemce předvídat.
- prodloužení termínu realizace nesmí mít vliv na věcné hodnocení projektu.

Použití tohoto ustanovení umožňuje prodloužit termín realizace akce nad rámec stanovený v textu výzvy v úvodní tabulce na straně 1 v bodu „Nejzazší datum pro ukončení fyzické realizace operace“.

Dobu realizace projektu je možné prodloužit maximálně do data 31. 7. 2023.

5 Monitorování projektu a indikátory

Monitoring žádostí o podporu/projektů probíhá v průběhu realizace projektu i po jeho ukončení. Jeho hlavním cílem je průběžné zjišťování pokroku v realizaci projektů, porovnávání získaných informací s výchozím předpokládaným plánem/podnikatelským záměrem a poskytování zpětné vazby z hlediska realizace projektu. Příjemce reportuje stav a pokrok v realizaci projektu ve zprávách o realizaci projektu a po ukončení realizace projektu ve zprávách o udržitelnosti projektu.

Zprávy jsou podávány elektronicky prostřednictvím IS KP14+. Příjemce bude průběžně mít v aplikaci IS KP14+ k dispozici veškeré zprávy vč. informace, o jaký typ zprávy se jedná a k jakému datu je třeba je vyplnit. Struktura a obsah zpráv jsou v souladu s Metodickým pokynem pro monitorování implementace ESF. Zprávu lze podat pouze v případě, že zpráva za předchozí sledované období je již schválena.

Struktura a obsah zpráv se automaticky upravují podle toho, zda je daná kapitola či požadovaný údaj relevantní pro daný projekt.

Frekvence podávání zpráv a informací je stanovena v Rozhodnutí o poskytnutí dotace a může být generována v MS2014+. Příjemce je sám odpovědný za včasné předložení všech zpráv. Řídící orgán ani zprostředkující subjekt nemají povinnost upozorňovat na termín podání jednotlivých typů zpráv!

Příjemce opatří všechny zprávy elektronickým podpisem (obdobně jako u Žádosti o podporu). Povinnost k vyplnění zprávy vzniká příjemci na základě vydání Rozhodnutí o poskytnutí dotace.

Monitorování jednotlivých projektů v dotačních programech je prováděno prostřednictvím následujících typů zpráv:

- Zpráva o realizaci projektu (ZoR)
- Závěrečná zpráva o realizaci projektu (ZZoR)
- Zprávy o udržitelnosti projektu (ZoU, ZZoU)

Detailní návod pro vyplnění a podání jednotlivých typů zpráv je uveden v Pravidlech pro žadatele a příjemce z OP PIK – obecná část <https://www.agentura-api.org/metodika/>

¹⁵ Smluvní dokumentací se rozumí kupní smlouva, smlouva o dílo, smlouva o spolupráci, případně jiný smluvní vztah umožňující realizaci projektu.



- **Žadatel má 3 roky na splnění indikátorů povinných k naplnění v případě užitečného tepla (32100).**
- **Indikátor povinný k naplnění v případě užitečného tepla (32100) se považuje za splněný, pokud tento ukazatel bude splněn alespoň v jednom roce během 3 let.**
- **Indikátor povinný k naplnění Zvýšení instalovaného elektrického a tepelného výkonu u podpořených subjektů (33901, 33902) se považují za splněné, pokud dojde k ukončení projektu podle pravidel způsobilosti a publicity – obecná část.**
- **Termín plnění indikátoru povinného k naplnění bude stanoven v Rozhodnutí o poskytnutí dotace.**

povinné k naplnění (závazný ukazatel):

Název	KÓD	Jednotka	Definice	Sledované období	Poznámka
Užitečné teplo	32100	GJ/rok	Dle vyhlášky č. 347/2012 Sb. v § 2 písm. e) definuje užitečné teplo z obnovitelných zdrojů následujícím způsobem: „užitečným teplem z obnovitelných zdrojů je teplo vyrobené v procesu kombinované výroby elektřiny a tepla, sloužící pro dodávky do soustavy zásobování tepelnou energií nebo k dalšímu využití pro technologické účely mimo vlastní technologickou spotřebu tepla výrobní elektřiny z obnovitelných zdrojů nebo využití k další přeměně na elektrickou energii nebo mechanickou energii.“	Hodnota ukazatele je vždy uváděna za 1 rok, nejedná se o přírůstkový ukazatel.	Splnění této podmínky bude deklarováno předložením faktury za prodej tohoto užitečného tepla.
Zvýšení instalovaného tepelného výkonu u podpořených subjektů	33901	MW	Celkové zvýšení instalovaného tepelného výkonu z obnovitelných zdrojů energie v megawatech.	Hodnota ukazatele je vždy uváděna za 1 rok, nejedná se o přírůstkový ukazatel	
Zvýšení instalovaného elektrického výkonu u podpořených subjektů	33902	MW	Celkové zvýšení instalovaného elektrického výkonu z obnovitelných zdrojů energie v megawatech.	Hodnota ukazatele je vždy uváděna za 1 rok, nejedná se o přírůstkový ukazatel	

Poznámka:

- 1.) Při dokládání monitorovacích zpráv/plnění indikátoru povinného k naplnění (ZU) žadatel vychází z hodnot uvedených v Energetickém posudku u žádosti o podporu, které budou korigovány dle každoročních aktuálních hodnot.
- 2.) Minimálně jednou za 5 let monitorování musí být plnění těchto hodnot potvrzeno Energetickým posudkem, čímž se prokáže splnění indikátoru povinného k naplnění (ZU).



povinné k výběru:

Název	Kód	Jednotka	Definice	Sledované období	Poznámka
Soustavy vyvedení tepla z bioplynových stanic	33905	soustava	Počet podpořených soustav vyvedení tepla z bioplynových stanic (jedná se o vyvedení tepla ze BPS v podobě teplovodů či plynovodů, které se napojují na soustavy zásobování teplem či plynové kotelny).	Ukazatele jsou uváděny vždy k datu uvedenému ve zprávě. Hodnoty jsou vykazovány vždy pouze za 1 rok.	Skutečné dosažené hodnota vykazovaná v ZoR/ZZoR bude nenulová, odpovídající počtu vytvořených MVE/KVET/Soustavy vyvedení tepla z bioplynových stanic, zpravidla 1
Soustavy tepelných čerpadel	33907	soustava	Počet podpořených soustav tepelných čerpadel. Načítá se jako celek, tzn. více tepelných čerpadel v rámci jednoho projektu je žadatelem uváděno jako hodnota „1“.		Skutečná dosažená hodnota vykazovaná v ZoR/ZZoR bude nenulová, odpovídající počtu vytvořených soustav, zpravidla 1.
Soustavy solárních kolektorů	33908	soustava	Počet podpořených solárních kolektorů. Načítá se jako celek, tzn. více solárních kolektorů v rámci jednoho projektu je žadatelem uváděno jako hodnota „1“.		Skutečná dosažená hodnota vykazovaná v ZoR/ZZoR bude nenulová, odpovídající počtu vytvořených soustav, zpravidla 1.
Větrný park	33909	park	Počet podpořených větrných parků. Načítá se jako celek, tzn. více vrtulí v rámci jednoho projektu je žadatelem uváděno jako hodnota „1“.		Skutečná dosažená hodnota vykazovaná v ZoR/ZZoR bude nenulová, odpovídající počtu vytvořených soustav, zpravidla 1.
Soustrojí MVE	34601	soustrojí	Počet podpořených zlepšených soustrojí (turbíny s alternátory) malých vodních elektráren. Načítáno jako celek		Skutečné dosažené hodnota vykazovaná v ZoR/ZZoR bude nenulová, odpovídající počtu vytvořených MVE/KVET/Soustavy vyvedení tepla z bioplynových stanic, zpravidla 1
Výroba elektrické energie z obnovitelných zdrojů celkem	34610	GWh/rok	Výroba elektřiny v MWh celkem, Výroba elektřiny netto (pouze aktivita OZE). Výroba elektřiny zmenšená o vlastní spotřebu na výrobu	Ukazatele jsou uváděny vždy k datu uvedenému ve zprávě. Hodnoty jsou vykazovány	



			elektřiny. Hodnota ukazatele je vždy uváděna za 1 rok, nejedná se o přírůstkový ukazatel. Ukazatel je vykazován nejdříve v závěrečné zprávě.	vždy pouze za 1 rok.	
Nové nebo rekonstruované KVET	34701	soustava KVET	Počet podpořených nových nebo rekonstruovaných KVET zahrnuje rekonstrukci stávajících zařízení s kombinovanou výrobou elektřiny a tepla s cílem dosažení úspory primární energie díky zlepšení technických parametrů zařízení nebo budování nových KVET. V případě SC3.1 jde pouze o KVET z biomasy s cíli SC3.1.		Skutečné dosažená hodnota vykazovaná v ZoR/ZZoR bude nenulová, odpovídající počtu vytvořených MVE/KVET/Soustavy vyvedení tepla z bioplynových stanic, zpravidla 1
Výroba tepla z obnovitelných zdrojů	34800	GJ/rok	Výroba tepla v GJ celkem, Výroba tepla netto (pouze aktivita OZE). Výroba tepla zmenšená o vlastní spotřebu na výrobu tepla. Hodnota ukazatele je vždy uváděna za 1 rok, nejedná se o přírůstkový ukazatel. Ukazatel je vykazován nejdříve v závěrečné zprávě.	Ukazatele jsou uváděny vždy k datu uvedenému ve zprávě. Hodnoty jsou vykazovány vždy pouze za 1 rok.	
Odhadované roční snížení emisí skleníkových plynů	36010	tuny ekvivalentu CO ₂ /rok	fluorid sírový, tvrdé (CFC) a měkké freony (HCFC), halony, řada dalších plynů (např. SF ₅ CF ₃ , NF ₃ , CF ₃ I). Indikátor je sledován jako tuny ekvivalentu CO ₂ .	Ukazatele jsou uváděny vždy k datu uvedenému ve zprávě. Hodnoty jsou vykazovány vždy pouze za 1 rok.	Žadatel musí tento ukazatel vyplňovat dle charakteru a nastavení svého projektu
Množství emisí primárních částic a prekurzorů sekundárních částic v rámci podpořených projektů	36111	t/rok	Snížení celkových ročních emisí suspendovaných částic PM ₁₀ a emisí oxidů dusíků, oxidu siřičitého a amoniaku jako výchozích látek	Ukazatele jsou uváděny vždy k datu uvedenému ve zprávě. Hodnoty jsou vykazovány	



			pro vznik sekundárních prachových částic v tunách za rok. Hodnota indikátoru se získá součtem celkových ročních emisí PM10 a prekurzorů sekundárních částic v tunách násobených jejich faktorem potenciálu tvorby částic.	vždy pouze za 1 rok.	
--	--	--	---	----------------------	--

6 Žádost o platbu

Požadované přílohy k žádosti o platbu:

- kopie smlouvy o bankovním účtu (nutné elektronicky nahrát k Žádosti o platbu za každou etapu projektu);
- kopie účetních dokladů (*včetně kopie soupisu provedených prací odsouhlasených objednatel*) a dokladů o úhradě, kopie kupních smluv, smluv o dílo, objednávek;
- výpis z katastru nemovitostí a snímek z katastrální mapy (ne starším 3 měsíců);
- kopie dodacích listů a protokoly o převzetí od dodavatelů;
- první tři listy a poslední strana stavebního deníku, ze kterých lze vyčíst, kdy byla stavba započata/ukončena;
- protokoly o převodu do dlouhodobého majetku firmy (karty majetku, inventární karty apod.), ze kterých lze vyčíst číslo účtu dlouhodobého majetku, na který byl pořízený majetek zaúčtován;
- kolaudační souhlas/rozhodnutí nebo kolumaudační souhlas s částí stavby¹⁶ je příjemce povinen dodat k poslední žádosti o platbu. Nemá-li tyto dokumenty ještě k dispozici, je možné k poslední žádosti o platbu předložit povolení ke zkušebnímu provozu nebo povolení k předčasnému užívání stavby¹⁷. Kolaudační souhlas/rozhodnutí/kolumaudační souhlas s částí stavby¹⁶ je příjemce povinen dodat spolu s první zprávou o udržitelnosti, případně nejpozději do 24 měsíců od skutečného ukončení projektu. Tato povinnost se týká pouze projektů, u kterých byly výdaje na stavební práce podléhající stavebnímu povolení zahrnuty příjemcem do žádosti o platbu.
- fotografie realizovaných opatření a publicity;
- smlouvu o odběru tepla v případě aktivity vyvedení tepla ze stávajících výroben elektřiny – bioplynových stanic;
- smlouvu o odběru bioplynu v případě aktivity vyvedení bioplynu ze stávajících bioplynových stanic;
- smlouvu o odběru tepla v případě aktivity KVVET z biomasy, vytopen z biomasy, solární termický systém a TČ, pokud více jak 50 % vyrobeného tepla bude určena pro distribuci;
- v případě prodeje energie musí žadatel nejpozději v době podání žádosti o platbu za poslední etapu předložit licenci na výrobu elektrické energie a/nebo licenci na výrobu a rozvod tepelné energie, kterou uděluje Energetický regulační úřad (ERÚ) podle § 5 zákona č. 458/2000 Sb., o podmínkách podnikání a o výkonu státní správy v energetických odvětvích a o změně některých zákonů (energetický zákon) ve znění pozdějších předpisů.

Pokud je na faktuře napsáno, že byla vypracována na základě objednávky č. XY, smlouvy o dílo, kupní smlouvy, nabídky apod., pak jsou tyto dokumenty také povinnou přílohou Žádosti o platbu.

¹⁶ Kolaudační souhlas s částí stavby musí obsahovat všechna opatření, na než bylo vydáno stavební povolení, a zároveň jsou předmětem projektu.

¹⁷ Dokumenty musí být datovány nejpozději k datu prvního zaregistrování závěrečné žádosti o platbu, tj. maximálně do dvou měsíců od data ukončení projektu uvedeného v Rozhodnutí o poskytnutí dotace/Dodatku k Rozhodnutí a Podmínkám.

Příjemce je dále povinen zajistit (např. úpravou této povinnosti ve smlouvě s dodavatelem), aby jeho dodavatelé poskytli kontrolním orgánům informace a doklady týkající se dodavatelských činností souvisejících s realizací projektu.

Dle Metodického pokynu finančních toků pro období 2014-2020 nutné, aby každý doklad, předložený v žádosti o platbu, obsahoval celé číslo projektu.

Průvodce podání žádosti o platbu naleznete v Pravidlech pro žadatele a příjemce z OP PIK - obecná část kapitola Díl II. Žádost o platbu.

7 Seznam kontaktních míst

Regionální kanceláře agentury API (RK API) sídlí ve všech krajských městech České republiky. V případě zájmu se mohou zájemci na RK API obracet buď písemně, nebo telefonicky, popřípadě si mohou domluvit osobní konzultaci.

Adresy a kontakty na regionální kanceláře agentury API, naleznete na stránce <https://www.agentura-api.org/kontakty/>.