

**VÝROČNÍ ZPRÁVA API 2025**

# OBSAH

<b>1. Úvodem</b>	<b>5</b>
<b>2. O Agentuře pro podnikání a inovace</b>	<b>6</b>
2.1 Kdo jsme	6
2.2 Co děláme	7
2.3 Organizační struktura	8
2.4 Struktura zaměstnanců	10
<b>3. Rok 2025 na API a v programu OP TAK</b>	<b>12</b>
3.1 Souhrnná čísla za rok 2025 API	12
3.2 Souhrnná čísla za rok 2025 OP TAK	14
3.3 Publicita a propagace	16
3.4 CSR	24
3.5 Souhrnná tabulka OP TAK	26
3.6 Souhrnný graf OP TAK	29
<b>4. Poskytování informací dle zákona č.106</b>	<b>31</b>
<b>5. Hospodaření</b>	<b>32</b>
<b>6. Kontakty</b>	<b>33</b>

# 1. ÚVODEM

Milí čtenáři,

v letošní výroční zprávě hodnotíme rok 2025 z pohledu činností Agentury pro podnikání a inovace (API), zprostředkujícího subjektu pro dotační výzvy v Operačním programu Technologie a aplikace pro konkurenceschopnost (OP TAK).

API za rok 2025 zadministrovala téměř 3,5 tisíce žádostí o dotační podporu z OP TAK v celkové hodnotě přesahující 31 mld. Kč. Agentura u těchto projektů zajišťuje aktivity spojené s jejich administrací v průběhu celého projektového cyklu, a to zejména hodnocení žádostí z hlediska kritérií přijatelnosti a splnění formálních náležitostí, kontrolu velikosti podniku a výběrových řízení, administraci žádostí o platbu a monitorování projektů v době realizace i udržitelnosti. Nedílnou součástí naší práce je také metodická podpora žadatelů a příjemců dotací a komplexní konzultační servis.

Rok 2025 potvrdil, že čeští podnikatelé mají stále větší ambice investovat do technologicky náročných a vysoce inovativních projektů. Významnou oblastí zájmu se stala především oblast "Deeptech", která v sobě zahrnuje například polovodiče, robotiku, umělou inteligenci, biotechnologie, čisté energetické technologie či pokročilé materiály. Právě tyto obory představují budoucnost moderní ekonomiky a zásadní předpoklad dlouhodobé konkurenceschopnosti českého i celoevropského průmyslu a služeb.

Do III. výzvy aktivity Aplikace, zaměřené na podporu právě těchto oblastí tak bylo v loňském roce podáno 279 žádostí o podporu s požadovanou dotací ve výši 5,8 mld. Kč. Firmy přicházejí s ambiciózními projekty a jsou připraveny investovat desítky až stovky milionů korun do vývoje špičkových technologií a inovativních řešení s vysokou přidanou hodnotou. Jsem rád, že OP TAK může prostřednictvím těchto výzev podporovat právě takové projekty, které posouvají hranice technologických možností a přispívají k transformaci české ekonomiky směrem k vyšší inovativnosti a technologické vyspělosti.

Co se proplacených prostředků týče, v roce 2025 API zkontrolovala a předala k proplacení řídicímu orgánu OP TAK, Ministerstvu průmyslu a obchodu (MPO), téměř 2 000 žádostí o platbu v celkové hodnotě přesahující 5 mld. Kč. Nejvíce finančních prostředků čerpaly firmy v projektech z I. výzvy aktivity Aplikace, zaměřené na podporu průmyslového výzkumu a experimentálního vývoje, a dále z I. výzvy aktivity Úspory energie, která podnikatelům pomáhá snižovat energetickou náročnost budov a výroby, a tím i jejich náklady na energii.

Rok 2025 byl významný také z pohledu plnění pravidla N+3, které stanovuje lhůtu pro efektivní vyčerpání finančních prostředků z fondů Evropské unie. Díky usilovné práci našich projektových manažerů a velmi dobré spolupráci s Ministerstvem průmyslu a obchodu se podařilo zajistit efektivní čerpání prostředků OP TAK, díky čemuž nebudeme vracet žádné finanční prostředky do rozpočtu Evropské unie. Tyto zdroje tak mohou být i nadále využívány tam, kde přinášejí největší přínos – podnikatelům pro rozvoj jejich firem, inovací a modernizaci podnikání.

**Jan Piskáček**  
generální ředitel, vedoucí  
služebního úřadu



## 2. O AGENTUŘE PRO PODNIKÁNÍ A INOVACE

### 2.1 KDO JSME

Agentura pro podnikání a inovace (API) je státní příspěvková organizace s celostátní působností podřízená Ministerstvu průmyslu a obchodu ČR. Je zprostředkujícím subjektem pro dotační podporu z Operačního programu Technologie a aplikace pro konkurenceschopnost (OP TAK 2021–2027).

API byla zřízena zákonem č. 149/2016 Sb., kterým se mění zákon č. 47/2002 Sb., o podpoře malého a středního podnikání a o změně zákona č. 2/1969 Sb., o zřízení ministerstev a jiných ústředních orgánů státní správy České republiky, ve znění pozdějších předpisů, s účinností od 1. června 2016.

API je služební úřad, který se řídí zákonem č. 234/2014 Sb., o státní službě, ve znění pozdějších předpisů.



### 2.2 CO DĚLÁME

#### > **Administrujeme dotační projekty podpořené z OP TAK.**

Konzultujeme a spravujeme vaše projekty od prvotního nápadu, přes realizaci, až po udržitelnost.

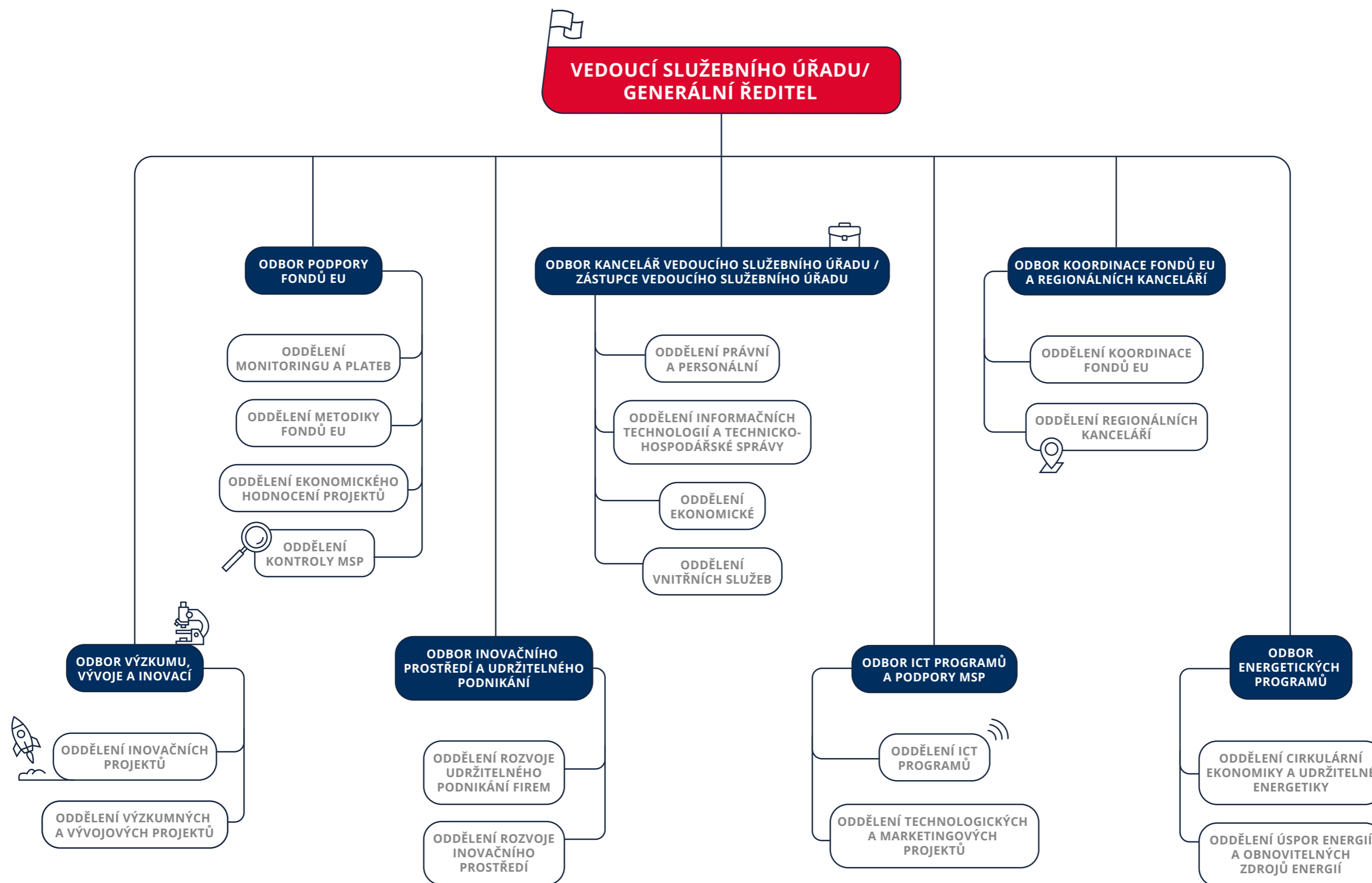
#### > **Pomáháme rozvíjet podnikatelské a inovační prostředí v ČR.**

Cílíme na široké spektrum rozvojových a inovačních potřeb podniků všech velikostí. Podporujeme podnikatelské projekty v oblasti výzkumu, vývoje a inovací, digitalizace a technologického vývoje, úspory energií a využití obnovitelných zdrojů energií, chytré a udržitelné energetiky nebo cirkulární ekonomiky.

#### > **Poskytujeme informační servis a metodické poradenství.**

Informujeme o možnostech dotační podpory rozvoje podnikání z OP TAK. Pořádáme odborné semináře a poskytujeme metodickou podporu.

## 2.3 ORGANIZAČNÍ STRUKTURA



## 2.4 STRUKTURA ZAMĚSTNANCŮ

**187**  
zaměstnanců celkem



**137**  
žen



**50**  
mužů



### Členění zaměstnanců dle vzdělání



**178** zaměstnanců  
s vysokoškolským  
vzděláním

**8** zaměstnanců  
s úplným středním  
vzděláním s maturitou



### Členění zaměstnanců dle věku a pohlaví



5

61+ let



17

51-60 let



56

41-50 let



91

31-40 let



18

21-30 let



## 3. ROK 2025 NA API A V PROGRAMU OP TAK

### 3.2 SOUHRNNÁ ČÍSLA ZA ROK 2025 API



#### Zelená informační linka vyřídila:



**3 600 telefonických dotazů**

##### 3 nejčastější témata:

853 ISKP21+  
375 Metodika  
359 Aplikace



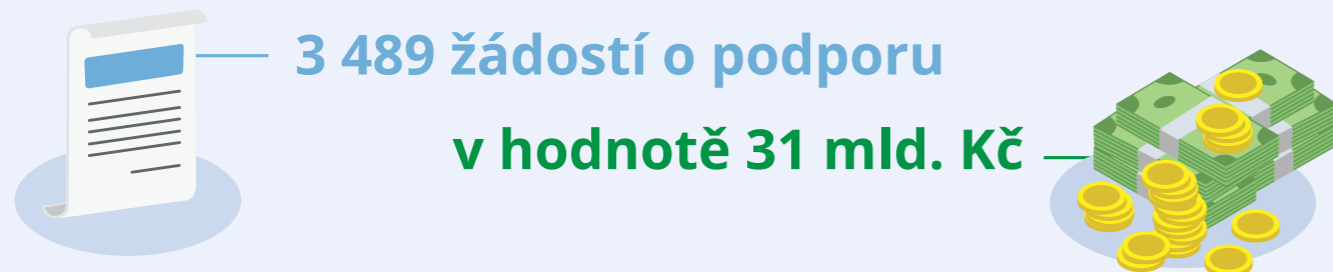
**2626 emailových dotazů**

##### 3 nejčastější témata:

477 ISKP21+  
390 Metodika  
343 Úspory energie

## 3.1 SOUHRNNÁ ČÍSLA ZA ROK 2025 OP TAK

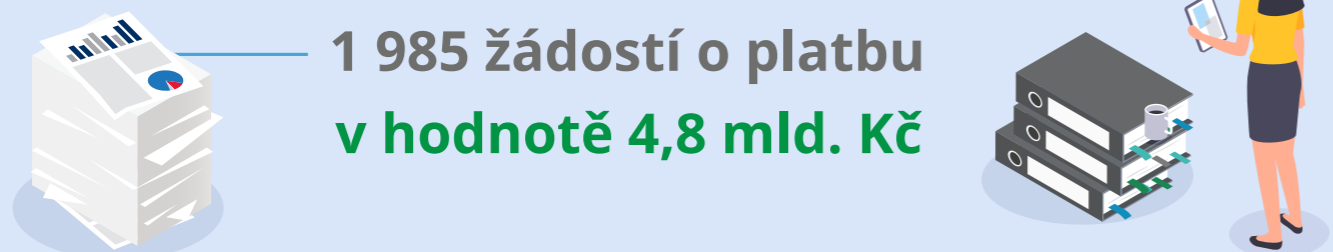
Ve výzvách na nové projekty jsme přijali:



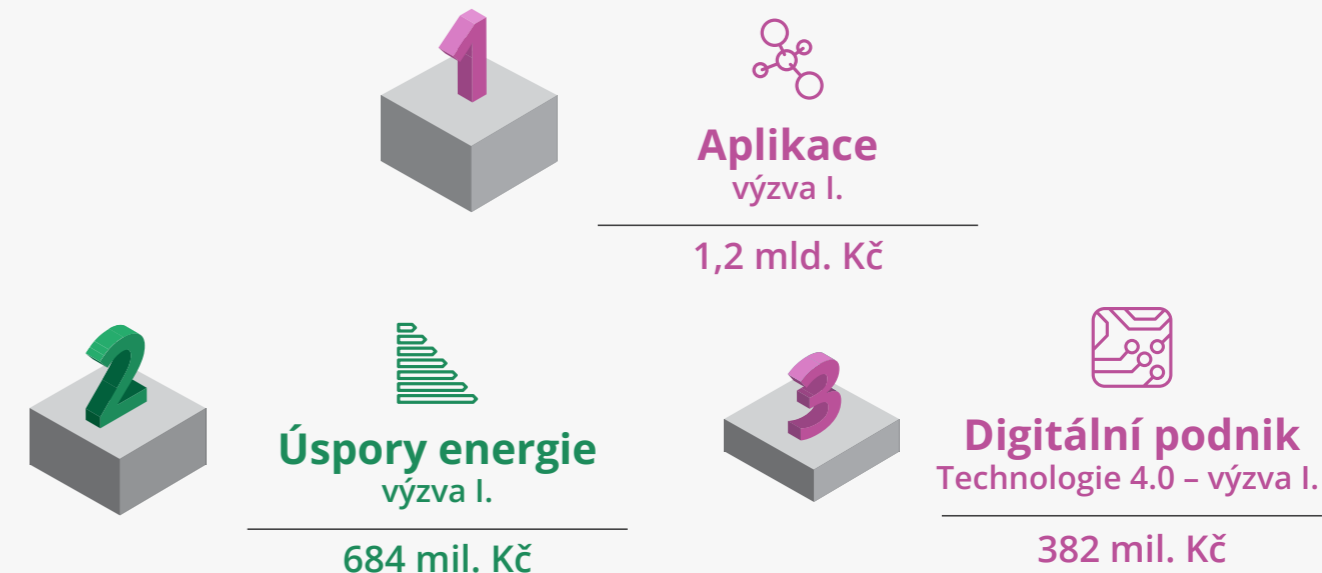
Nejžádanější výzvy:



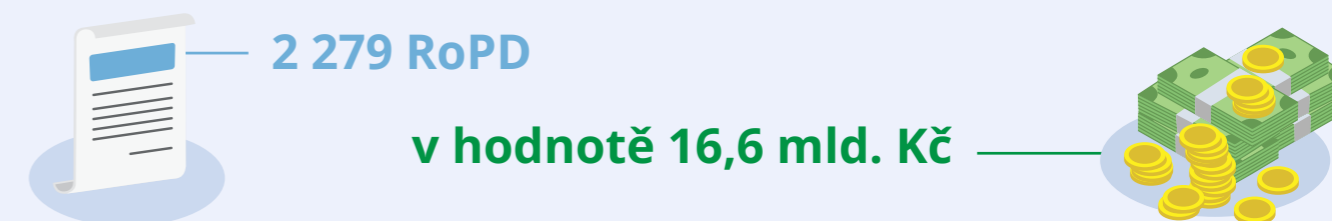
Celkem jsme přijali a zpracovali:



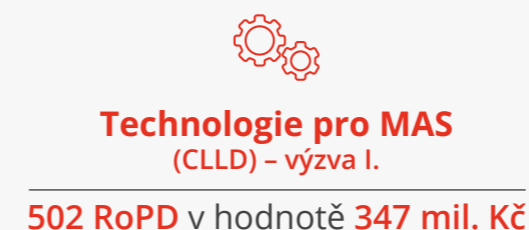
Nejvíce firmy čerpaly:



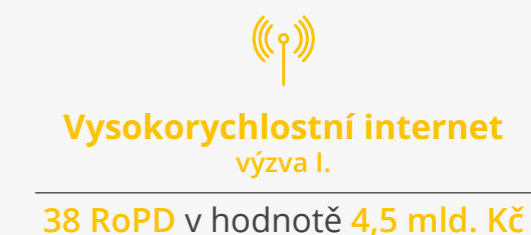
Rozhodnutí o poskytnutí dotace (RoPD):



Nejvíce vydaných  
RoPD:



Největší objem dotací  
z RoPD:



## 3.3 PUBLICITA A PROPAGACE

### Mezinárodní strojírenský veletrh

V říjnu jsme se tradičně připojili k úspěšné České národní expozici, kde jsme poskytli desítky konzultací k podnikatelským záměrům a současně uspořádali odborný seminář zaměřený na podporu digitalizace, inovací a kyberbezpečnosti v podnicích. Generální ředitel Jan Piskáček se rovněž zúčastnil diskuse s Petrem Filipim, ředitelem Odboru digitálních řešení MPO v podcastu CzechUP na téma Digitální transformace a inovace s podporou EU: Stav a výhled.



## Infotherma

V rámci účasti na mezinárodní výstavě zaměřené na úspory energií a obnovitelné zdroje energie jsme poskytli přes sto odborných konzultací k podpoře energetických úspor v podnicích, renovacím brownfieldů a dalším aktivitám OP TAK. Součástí programu byl také seminář k II. výzvě aktivity Úspory energie.



## Veletrh inovací

Kromě říjnového MSV jsme se zúčastnili také Inovačního veletrhu v rámci Týdne inovací ČR, kde jsme poskytli více než padesát konzultací zájemcům o dotační podporu, převážně z malých firem, ale také z řad poradenských společností. Účast na veletrhu pro nás zároveň představovala příležitost k navázání nových kontaktů s relevantními subjekty působícími v oblasti výzkumu, vývoje a inovací.



OPERAČNÍ PROGRAM  
TECHNOLOGIE A APLIKACE  
PRO KONKURENCESCHOPNOST

# DOTKNĚTE SE BUDOUCNOSTI



## Individuální konzultace s garanty výzev

V průběhu roku 2025 jsme uspořádali dva konzultační dny s garanty výzev, které přilákaly desítky zájemců o dotační podporu z OP TAK. V rámci obou akcí bylo uskutečněno více než 70 individuálních konzultací zaměřených na přípravu nových projektů i řešení konkrétních dotazů k podaným žádostem. Akce potvrdily vysoký zájem o osobní odborné konzultace a získaly velmi pozitivní zpětnou vazbu ze strany účastníků.



Celkem jsme se v roce 2025 potkali online a offline na **199** akcích, kde jsme konzultovali a prezentovali s **5865** účastníky. (z toho 91 akcí ve formě webinářů s 2207 účastníky)



## 3.4 CSR

**API dlouhodobě podporuje společenskou odpovědnost a aktivně organizuje nebo se zapojuje do CSR aktivit.**

### Do práce na kole

V loňském roce jsme se již posedmé zapojili do celostátní výzvy Do práce na kole, která podporuje zaměstnance, aby se do kanceláří dopravovali udržitelně a přesvědčili se, že bezmotorové cestování do práce a z práce je nejen šetrné k životnímu prostředí, ale také příjemné a prospěšné jak pro jejich fyzickou, tak pro psychickou kondici. V roce 2025 jsme vytvořili 4 týmy.



### Krabice od bot

V roce 2025 jsme se podruhé zapojili do předvánoční sbírky Krabice od bot, kterou každoročně po celé ČR organizuje Diakonie ČCE. Pro děti ze sociálně slabých rodin a znevýhodněného prostředí jsme společně naplnili, zabalili a předali 41 krabic s vánočními dárky.

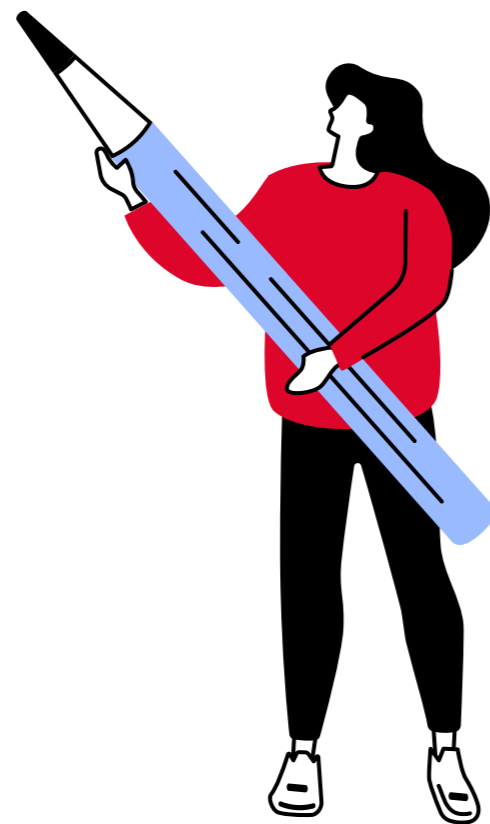


## 3.4 SOUHRNNÁ TABULKA AKTIVIT OP TAK

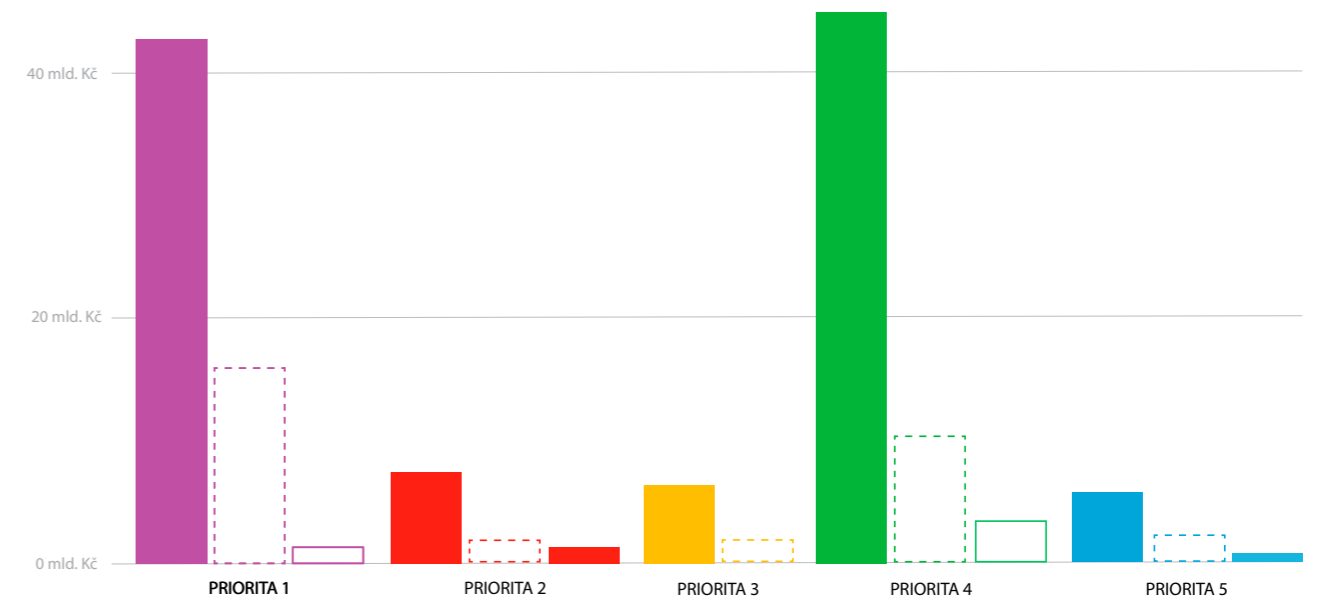
Výzva	Alokace (Kč)	Podané žádosti o podporu (Kč)	Projekty s právním aktem (Kč)	Proplacené prostředky (Kč)
<b>OP TAK CELKEM</b>	<b>71 149 948 499</b>	<b>104 879 087 991</b>	<b>33 933 042 370</b>	<b>7 572 456 113</b>
<b>PRIORITA 1 - POSILOVÁNÍ VÝKONNOSTI PODNIKŮ V OBLASTI VÝZKUMU, VÝVOJE A INOVACÍ A JEJICH DIGITÁLNÍ TRANSFORMACE</b>				
Aplikace - Mezinárodní spolupráce	500 000 000	196 543 838	-	-
Aplikace - speciální výzva	250 000 000	161 257 566	123 733 586	20 103 378
Aplikace - výzva I.	4 000 000 000	14 329 191 208	4 330 596 292	1 767 168 294
Aplikace - výzva II. - VÝVOJ DIGITÁLNÍCH ŘEŠENÍ	2 000 000 000	2 316 040 930	261 435 642	-
Aplikace - výzva III. - DEEP TECH	6 000 000 000	5 919 609 388	2 016 328 828	-
Aplikace - výzva IV. - DEEP TECH	2 000 000 000	433 727 895	-	-
Digitální podnik - digitální podnik - výzva I.	1 000 000 000	1 701 741 424	1 281 003 798	45 262 141
Digitální podnik - Digitální technologie	1 000 000 000	93 765 014	-	-
Digitální podnik - Technologie 4.0 - výzva I.	1 500 000 000	3 380 286 920	2 360 434 288	440 999 119
Digitální podnik - virtuální podnik - výzva I.	500 000 000	741 039 025	503 552 482	297 248 173
Inovace - výzva I.	1 000 000 000	1 308 015 164	624 358 960	356 422 802
Inovace - výzva II.	1 000 000 000	1 334 498 034	713 961 288	78 523 364
Inovace - výzva III.	1 500 000 000	1 012 609 678	390 452 733	-
Inovace - výzva IV.	300 000 000	3 681 251	-	-
Inovační vouchery - Ochrana práv průmyslového vlastnictví - výzva I.	150 000 000	22 278 761	15 765 552	10 804 716
Inovační vouchery - Ochrana práv průmyslového vlastnictví - výzva III.	50 000 000	23 523 020	14 555 888	4 628 556
Inovační vouchery - výzva II.	160 648 499	201 511 622	124 139 465	123 207 860
Inovační vouchery - výzva IV.	250 000 000	152 531 054	74 335 925	6 753 154
Partnerství znalostního transferu - II. výzva	250 000 000	276 225 061	96 965 062	2 088 109
Partnerství znalostního transferu - III. výzva	150 000 000	227 440 971	-	-
Partnerství znalostního transferu - výzva I.	150 000 000	181 155 710	66 504 074	25 439 144
Potenciál - výzva I.	1 000 000 000	1 276 603 191	482 715 111	132 155 872
Potenciál - výzva II	2 000 000 000	1 124 574 142	412 822 757	63 934 353
Proof of Concept - Výzva II - aktivita a)	125 000 000	233 018 562	145 258 306	31 480 962
Proof of concept - aktivita a) - výzva I.	100 000 000	68 298 119	36 360 618	34 018 449
Proof of concept - aktivita b) - výzva I.	100 000 000	18 587 781	9 459 616	9 364 322
Proof of Concept - Výzva II - aktivita b)	125 000 000	753 635 400	373 165 700	54 474 882
Proof of Concept - výzva III. - méně rozvinuté regiony - aktivita a)	100 000 000	129 823 198	-	-
Proof of Concept - výzva III. - méně rozvinuté regiony - aktivita b)	150 000 000	472 876 169	-	-

Proof of Concept - výzva III. - přechodové regiony - aktivita a)	350 000 000	156 129 802	-	-
Proof of Concept - výzva III. - přechodové regiony - aktivita b)	200 000 000	559 701 379	-	-
Služby infrastruktury - výzva I. aktivita a)	150 000 000	35 310 369	22 581 157	3 027 838
Služby infrastruktury - výzva I. aktivita b)	850 000 000	779 148 656	345 374 282	60 004 317
Služby infrastruktury - výzva II. - méně rozvinuté regiony - aktivita B)	540 000 000	287 952 713	-	-
Služby infrastruktury - výzva II. - méně rozvinuté regiony - aktivita A)	60 000 000	110 817 957	-	-
Služby infrastruktury - výzva II. - přechodové regiony - aktivita A)	100 000 000	102 402 194	-	-
Služby infrastruktury - výzva II. - přechodové regiony - aktivita B)	900 000 000	1 286 859 054	-	-
Spolupráce - Klustry - Rozvoj inovačního klastru - výzva I.	60 000 000	92 401 304	49 828 919	24 806 258
Spolupráce - Klustry - Rozvoj inovačního klastru - výzva II.	80 000 000	79 278 774	21 680 547	2 150 044
Spolupráce - Klustry - Kolektivní výzkum - výzva I.	120 000 000	146 178 614	69 564 289	50 368 091
Spolupráce - Klustry - Kolektivní výzkum - výzva II.	280 000 000	238 356 363	182 926 826	19 331 372
Spolupráce - Klustry - Sdílená infrastruktura - výzva I.	70 000 000	76 068 260	62 704 529	31 327 562
Spolupráce - Klustry - Sdílená infrastruktura - výzva II.	140 000 000	104 003 713	96 567 466	1 658 663
Technologické platformy - II. výzva	100 000 000	74 044 532	61 552 170	4 277 085
Technologické platformy - výzva I.	100 000 000	77 799 880	26 324 772	13 617 278
<b>PRIORITA 2 - ROZVOJ PODNIKÁNÍ A KONKURENCESCHOPNOSTI MSP</b>				
Marketing - Odborné služby pro start-upy - výzva I.	150 000 000	55 171 340	12 178 547	-
Marketing - výzva I.	473 000 000	461 674 011	388 390 986	224 502 534
Marketing - výzva II.	486 300 000	490 636 230	409 463 471	44 173 442
Poradenství - výzva I.	80 000 000	12 129 102	6 469 184	3 102 871
Poradenství - výzva II.	150 000 000	12 861 923	437 500	112 500
Renovace brownfieldů pro cestovní ruch - aktivita a - výzva I.	1 200 000 000	3 297 362 576	-	-
Renovace brownfieldů pro cestovní ruch - aktivita b - výzva I.	800 000 000	1 376 112 387	-	-
Spolupráce škol a firem - výzva I.	300 000 000	405 005 209	295 578 821	149 836 734
Technologie pro MAS (CLLD) - výzva I.	1 000 000 000	876 897 952	511 265 041	185 971 777
<b>PRIORITA 3 - ROZVOJ DIGITÁLNÍ INFRASTRUKTURY</b>				
Vysokorychlostní internet - výzva I.	4 700 000 000	5 945 105 842	4 548 246 525	-
<b>PRIORITA 4 - POSUN K NÍZKOUHLÍKOVÉMU HOSPODÁŘSTVÍ</b>				
Energetická infrastruktura - OZE v LDS - výzva I.	500 000 000	207 936 993	-	-
Energetická infrastruktura - Smart Grids - AMM - výzva I.	4 100 000 000	6 403 474 366	3 920 906 810	436 994 642
Energetická infrastruktura - Úspory v LDS - výzva I.	500 000 000	239 846 332	-	-

Obnovitelné zdroje energie - biomasa - výzva I.	500 000 000	753 182 946	-	-
Obnovitelné zdroje energie - malé vodní elektrárny - výzva I.	700 000 000	834 486 719	338 184 202	2 917 968
Obnovitelné zdroje energie - větrné elektrárny - výzva I.	500 000 000	1 506 021 944	234 817 312	93 121 474
Obnovitelné zdroje energie - větrné elektrárny - výzva II.	3 000 000 000	19 178 981 666	143 645 450	-
Obnovitelné zdroje energie - větrné elektrárny - výzva III. - méně rozvinuté regiony	600 000 000	34 631 000	-	-
Obnovitelné zdroje energie - větrné elektrárny - výzva III. - přechodové regiony	900 000 000	445 500 000	-	-
Obnovitelné zdroje energie - vtláčení biometanu - výzva I.	1 000 000 000	887 985 813	-	-
Úspory energie - výzva I.	10 000 000 000	4 863 206 787	3 624 814 600	2 028 336 162
Úspory energie - výzva II.	5 000 000 000	8 925 467 664	1 856 369 559	326 353 456
<b>PRIORITA 5 - EFEKTIVNĚJŠÍ NAKLÁDÁNÍ SE ZDROJI</b>				
Oběhové hospodářství - výzva I.	1 000 000 000	2 253 847 988	1 447 891 458	258 342 976
Oběhové hospodářství - výzva II.	800 000 000	1 376 627 690	-	-
Udržitelné hospodaření s vodou - výzva I.	1 200 000 000	1 734 389 852	797 371 979	104 043 421



## 3.5 SOUHRNNÝ GRAF AKTIVIT OP TAK



Podané žádosti o podporu

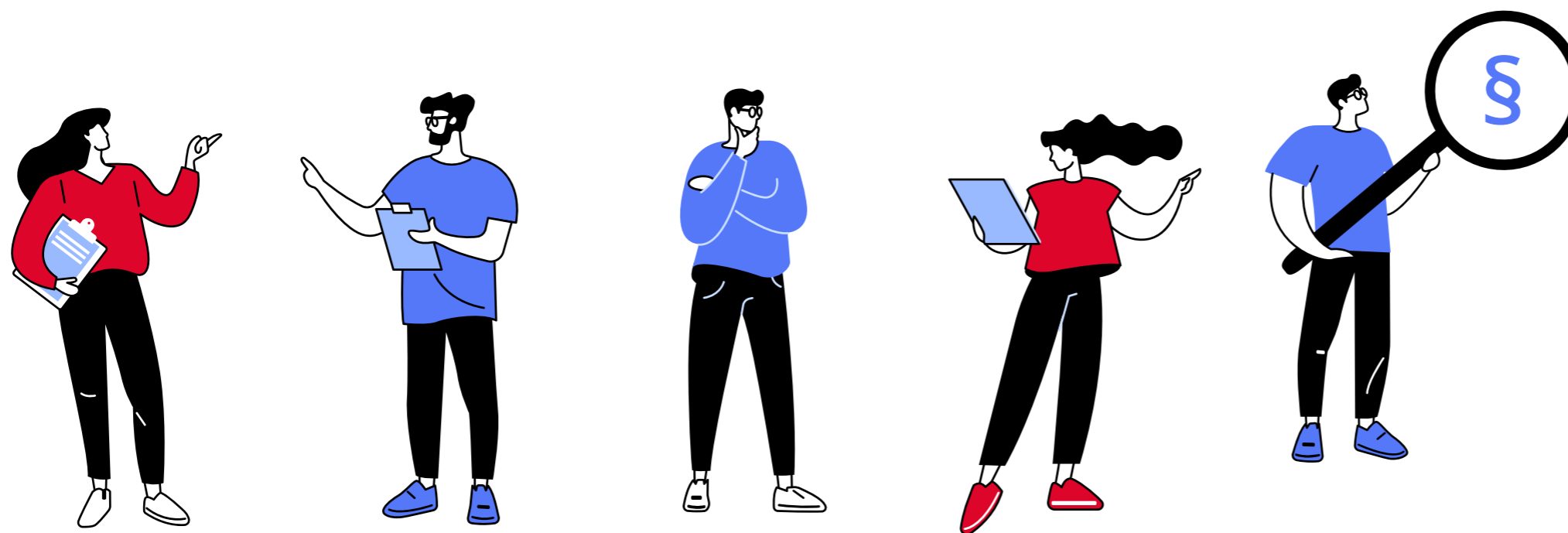
Projekty s rozhodnutím

Proplacené prostředky

## 4. POSKYTOVÁNÍ INFORMACÍ DLE ZÁKONA Č. 106/1999 SB.

Za období 1. ledna 2025 – 31. prosince 2025 bylo evidováno několik písemných podání fyzických a právnických osob, které byly v roce 2025 vyřizovány agenturou.

Výroční zpráva obsahuje údaje podle § 18 odst. 1 zákona:



A) Počet podaných žádostí o informace	8
B) Počet vydaných rozhodnutí o odmítnutí žádosti	2
C) Počet podaných odvolání proti rozhodnutí	2
D) Opis podstatných částí každého rozsudku soudu ve věci přezkoumání zákonnosti rozhodnutí povinného subjektu o odmítnutí žádosti o poskytnutí informace a přehled všech výdajů, které povinný subjekt vynaložil v souvislosti se soudními řízeními o právech a povinnostech podle tohoto zákona, a to včetně nákladů na své vlastní zaměstnance a nákladů na právní zastoupení	0
E) Výčet poskytnutých výhradních licencí, včetně odůvodnění nezbytnosti poskytnutí výhradní licence	0
F) Počet stížností podaných podle § 16a, důvody jejich podání a stručný popis způsobu jejich vyřízení	0
G) Další informace vztahující se k uplatňování tohoto zákona	0

## 5. ZPRÁVA O HOSPODAŘENÍ

Financování API je vícezdrojové. Agentura v roce 2025 hospodařila s finančními prostředky:

Ministerstva průmyslu a obchodu (MPO) – příspěvek na činnost ze státního rozpočtu  
Ministerstva průmyslu a obchodu (MPO) – transfery TP OPTAK

V souladu se zákonem č. 218/2000 Sb., vytváří agentura Rezervní fond, Fond reprodukce majetku, Fond odměn a Fond kulturních a sociálních potřeb.

Většina nákladů agentury byla kryta z prioritní osy 6 – Technická pomoc OP TAK. Vzhledem ke skutečnosti, že činnost API nebylo možné zajistit pouze financováním z TP OP TAK, obdržela agentura od zřizovatele v rámci příspěvku na činnost finanční prostředky ve výši 16 000 000 Kč.

V NÁSLEDUJÍCÍ TABULCE JE UVEDENA STRUKTURA VŠECH NÁKLADŮ A VÝNOSŮ DLE JEDNOTLIVÝCH ZDROJŮ FINANCOVÁNÍ AGENTURY:

Účet	Název položky	Příspěvek na činnost 2025 (Kč)	TP OPTAK 2025 (Kč)	Celkem 2025 (Kč)
501	Spotřeba materiálu	236 003,59	330 412,62	566 416,21
502	Spotřeba energie	200 334,00	302 740,63	503 074,63
511	Opravy a udržování	105 443,08	699 340,56	804 783,64
512	Cestovné	167 618,47	226 980,56	394 599,03
513	Náklady na reprezentaci	303 471,36	72 107,90	375 579,26
518	Ostatní služby	2 959 863,43	9 355 305,75	12 315 169,18
521	Mzdové náklady	3 411 050,00	109 933 865,00	113 344 915,00
524	Zákonné sociální pojištění	1 156 314,91	36 979 104,51	38 135 419,42
527	Zákonné sociální náklady	34 110,50	4 273 575,95	4 307 686,45
538	Jiné daně a poplatky	4 880,00	41 480,00	46 360,00
542	Jiné pokuty a penále			0,00
547	Manka a škody			0,00
548	Tvorba fondů	388 499,34		388 499,34
551	Odpisy DM	2 429 876,00		2 429 876,00
553	Prodaný DHM	504 000,00		504 000,00
558	Náklady z drobného DM	18 827,00	18 918,11	37 745,11
549	Ostatní náklady z činnosti	228 109,89	957 642,71	1 185 752,60
	Finanční náklady	6 180,30	0,00	6 180,30
563	Kurzové ztráty	6 180,30	0,00	6 180,30
<b>NÁKLADY CELKEM</b>		<b>12 154 581,87</b>	<b>163 191 474,30</b>	<b>175 346 056,17</b>
	Výnosy z činnosti			
646	Výnosy z prodeje DHM	407 200,00		407 200,00
648	Čerpání fondů	3 411 050,00		3 411 050,00
649	Ostatní výnosy z činnosti	20 932,30	10 000,00	30 932,30
	Finanční výnosy			0,00
663	Kurzové zisky			0,00
664	Výnosy z přecenění reálnou hodnotou	485 299,34		485 299,34
	Výnosy z transferů			0,00
671	Výnosy vybraných ústředních vládních institucí z transferů	17 363 560,00	163 181 474,30	180 545 034,30
<b>VÝNOSY CELKEM</b>		<b>21 688 041,64</b>	<b>163 191 474,30</b>	<b>184 879 515,94</b>
<b>VÝSLEDEK HOSPODAŘENÍ BĚŽNÉHO ÚČETNÍHO OBDOBÍ</b>		<b>9 533 459,77</b>	<b>0,00</b>	<b>9 533 459,77</b>

Celkové náklady TP OPTAK činí cca 92,6 % z celkových nákladů vynaložených na činnost agentury. Hospodaření agentury s finančními prostředky skončilo zlepšeným hospodářským výsledkem v celkové výši 9 533 459,77 Kč.

## 6. KONTAKTY

### Zelená informační linka **Centrála API**

o programech podpory podnikání  
pondělí až pátek 9–13 hod.  
Telefon: +420 800 800 777  
E-mail: programy@apiagentura.gov.cz

Telefon: +420 245 013 444  
[apiagentura.gov.cz](http://apiagentura.gov.cz)  
E-mail: info@apiagentura.gov.cz  
Datová schránka: ID – nntwcis  
Štěpánská 796/44, 110 00 Praha,  
Česká republika

### Sekretariát vedoucího služebního úřadu

Michaela Kotnourová  
Telefon: +420 245 013 444  
E-mail:  
Michaela.Kotnourova@apiagentura.gov.cz



### Jihočeský kraj

Telefon: +420 245 013 944, +420 245 013 210  
E-mail: ceskebudejovice@apiagentura.gov.cz  
Radniční 133/1, 370 01 České Budějovice

### Zlínský kraj

Telefon: +420 245 013 955  
E-mail: zlin@apiagentura.gov.cz  
Zarání 88 / 5.patro, 760 01 Zlín

### Liberecký kraj

Telefon: +420 245 013 970  
E-mail: liberec@apiagentura.gov.cz  
Evropský dům – U Jezu 525/4, 460 01 Liberec

### Olomoucký kraj

Telefon: +420 245 013 985  
E-mail: olomouc@apiagentura.gov.cz  
Jeremenkova 40 B/17.patro, 772 00 Olomouc

### Kraj Vysočina

Telefon: +420 245 013 994  
E-mail: jihlava@apiagentura.gov.cz  
Komenského 31, 586 01 Jihlava

### Jihomoravský kraj

Telefon: +420 245 013 681, +420 245 013 541  
E-mail: brno@apiagentura.gov.cz  
Holandská 3, 639 00 Brno, Spielberk Office Centre

### Plzeňský kraj

Telefon: +420 245 013 967, +420 245 013 969  
E-mail: plzen@apiagentura.gov.cz  
17. listopadu 1926/1, 301 00 Plzeň

### Královéhradecký kraj

Telefon: +420 245 013 950  
E-mail: hradeckralove@apiagentura.gov.cz  
Piletická 486/19, 503 41 Hradec Králové

### Pardubický kraj

Telefon: +420 245 013 315  
E-mail: pardubice@apiagentura.gov.cz  
K Vinici 1256, 530 02 Pardubice

### Ústecký kraj

Telefon: +420 725 741 337  
E-mail: ustinaadlabem@apiagentura.gov.cz  
Velká Hradební 2800/54, 400 01 Ústí nad Labem

### Moravskoslezský kraj

Telefon: +420 245 013 978, +420 245 013 260,  
+420 245 013 245  
E-mail: ostrava@apiagentura.gov.cz  
28. října 2663/150, 702 00 Moravská Ostrava  
4. patro (budova Ostravia a.s.)

### Karlovarský kraj

Telefon: +420 245 013 231  
E-mail: karlovyvary@apiagentura.gov.cz  
Jaltská 906/1, 360 01 Karlovy Vary

### Středočeský kraj a Praha

Telefon: +420 245 013 827  
E-mail: praha@apiagentura.gov.cz  
Štěpánská 796/44, 110 00 Praha

